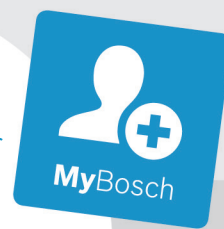




**BOSCH**

**Register** your  
new device on  
MyBosch now and  
get free benefits:  
**[bosch-home.com/  
welcome](https://bosch-home.com/welcome)**



# Парова шафа

**CDG634A.0**

**[uk]** Інструкція з використання

Парова шафа



# Зміст

	<b>Використання за призначенням</b> .....	4		<b>Очищення</b> .....	19
	<b>Важливі настанови з безпеки</b> .....	4	Очисні засоби .....	19	
	<b>Причини несправностей</b> .....	5	Видалення накипу .....	20	
	<b>Захист навколишнього середовища</b> .....	6	Встановлення та знімання дверцят приладу .....	21	
	Поради щодо заощадження енергії .....	6	Монтаж та демонтаж скла дверцят .....	21	
	Утилізація відповідно до правил екологічної безпеки ..	6			
	<b>Знайомство з приладом</b> .....	7		<b>Що робити у випадку несправності?</b> .....	22
	Панель управління .....	7	Усунення несправностей власноруч .....	22	
	Елементи управління .....	7	Заміна лампи робочої камери .....	24	
	Дисплей .....	8	Заміна скляного захисного ковпака або прокладок ..	24	
	Види нагрівання .....	8	Заміна ущільнення дверцят .....	24	
	Подальша інформація .....	8			
	Функції робочої камери .....	8		<b>Служба сервісу</b> .....	25
	<b>Приладдя</b> .....	9	Номер E та FD .....	25	
	Приладдя, що постачається в комплекті .....	9		<b>Таблиці та поради</b> .....	25
	Встановлення приладдя .....	9	Приладдя .....	25	
	Спеціальне приладдя .....	10	Посуд .....	25	
	<b>Перед першим використанням</b> .....	10	Час та готування та порції .....	25	
	Перед першим введенням в експлуатацію .....	10	Рівномірний розподіл їжі .....	25	
	Перша експлуатація .....	10	Продукти, чутливі до тиску .....	25	
	Калібрування приладу і чищення робочої камери ...	11	Готування комплексних обідів .....	25	
	Очищення приладдя .....	11	Овочі .....	26	
	<b>Управління приладу</b> .....	11	Гарнір та бобові .....	27	
	Увімкнення/вимкнення приладу .....	11	Птиця та м'ясо .....	27	
	Початок роботи .....	11	Риба .....	28	
	Наповнення резервуару .....	12	Супові заправки, інше .....	29	
	Налаштування виду нагрівання та температури ....	12	Десерти, компот .....	29	
	Після кожного використання .....	13	Підігрівання страви .....	30	
	<b>Установки таймера</b> .....	13	Розморожування .....	30	
	Встановлення тривалості .....	14	Сходження тіста .....	30	
	Встановлення часу закінчення .....	14	Віджимання соку .....	30	
	Установка таймера .....	15	Консервування .....	31	
	<b>Страви</b> .....	15	Заморожені продукти .....	31	
	Налаштування страви .....	15	Тестові страви .....	32	
	Вказівки щодо страв .....	16			
	Таблиця .....	16			
	<b>Функція "Захист від дітей"</b> .....	18			
	Активация та деактивация .....	18			
	<b>Основні установки</b> .....	18			
	Зміна основних установок .....	18			
	Перелік основних установок .....	18			
	Вимкнення електропостачання .....	19			
	Зміна поточного часу .....	19			

Более подробную информацию о продукции, принадлежностях, запасных частях и службе сервиса можно найти на официальном сайте **www.bosch-home.com** и на сайте интернет-магазина **www.bosch-eshop.com**



## Використання за призначенням

Ретельно прочитайте цю інструкцію. Тільки тоді Ви зможете експлуатувати прилад безпечно та правильно. Збережіть інструкції з монтажу та експлуатації для подальшого користування або передачі їх іншому користувачеві.

Цей прилад призначений тільки для вбудовування. Дотримуйтеся спеціальної інструкції з монтажу.

Перевірте прилад після розпакування. При виявленні пошкодження, яке виникло під час транспортування, не встановлюйте прилад.

Право підключати прилад без штекера має тільки фахівець, що отримав відповідний дозвіл. Гарантія не розповсюджується на ушкодження, спричинені неправильним монтажем.

Цей прилад призначений тільки для домашнього побутового використання. Використовуйте цей прилад виключно для приготування страв і напоїв. Ніколи не залишайте працюючий прилад без нагляду. Експлуатуйте прилад лише в зачинених приміщеннях.

Цей прилад призначений для використання на висоті щонайбільше 2000 м над рівнем моря.

Діти до 8 років та особи із психічними, сенсорними чи ментальними вадами, або якщо їм бракує знань та досвіду, можуть користуватися приладом лише під наглядом людини, що несе відповідальність за їхню безпеку, або якщо вони пройшли підготовку з користування приладом та розуміють можливу небезпеку.

Не дозволяйте дітям гратися з приладом. Очищення та експлуатаційне обслуговування можуть виконувати діти, лише якщо їм 15 років або більше та якщо вони під наглядом.

Тримайте дітей молодших за 8 років подалі від приладу та кабелю підключення.

Завжди слідкуйте за правильністю установки приладдя в робочій камері.

→ "Приладдя" на сторінці 9



## Важливі настанови з безпеки

### ⚠ Попередження – Небезпека опіків!

- Прилад дуже сильно нагрівається. Забороняється торкатися внутрішньої поверхні або нагрівальних елементів гарячої робочої камери. Завжди давайте приладу охолонути. Не підпускайте дітей до приладу.
- Приладдя або посуд сильно нагрівається. Завжди виймайте гаряче приладдя або посуд з робочої камери за допомогою прихватки.
- Під час роботи з приладу може виходити гаряча пара. Не торкайтеся вентиляційних отворів. Не підпускайте дітей до приладу.



### Попередження – Небезпека опіку!

- Під час експлуатації деталі, що знаходяться у відкритому доступі, сильно нагріваються. Не торкайтеся розпечених деталей. Не підпускайте дітей до приладу.
- З води в гарячій робочій камері може утворитися гаряча пара. Забороняється лити воду у гарячу робочу камеру.
- Під час відкриття дверцят приладу може виходити гаряча пара. У залежності від температури пара може бути невидимою. Під час відкриття приладу не стійте надто близько до нього. Обережно відчиніть дверцят приладу. Не підпускайте дітей до нього.
- Вода у піддоні залишається гарячою після вимкнення приладу. Не спустошуйте піддон одразу ж після вимикання. Дайте приладу охолонути перед очищенням.
- Під час витягування приладдя гарячі рідини можуть перелитись. Обережно витягайте гаряче приладдя, використовуючи прихватку для духовки.



### Попередження – Небезпека травмування!

- Подряпане скло дверцят приладу може тріснути. Не використовуйте шкребкі для скла та дряпаючі або абразивні очищувальні засоби.
- Займиста рідина може запалитися в гарячій робочій камері (небезпека опіків). Не заливайте займисті речовини (напр., алкогольні напої) у резервуар для води. Заповняйте його виключно водою або рекомендованим нами засобом для видалення накипу.

## **Попередження – Небезпека ураження електричним струмом!**

- При некваліфікованому ремонті прилад може стати джерелом небезпеки. Ремонтні роботи може виконувати тільки підготований нами технік сервісної служби. Якщо прилад несправний, витягніть мережевий штекер із розетки або вимкніть запобіжник у коробці запобіжників. Зверніться до сервісної служби.
- На гарячих деталях може розтопитися ізоляція електроприладів. Стежте, щоб кабель від електроприладу не торкався гарячих деталей.
- Проникаюча волога може спричинити ураження електричним струмом. Не використовуйте очищувач високого тиску або пароочищувачі.
- Під час заміни лампочки робочої камери контакти патрону залишаються під електричною напругою. Перед заміною витягніть мережевий штекер або виключіть запобіжник у розподільному ящику.
- Несправність приладу може призвести до ураження електричним струмом. Забороняється вмикати пошкоджений прилад. Витягніть мережевий штекер або вимкніть запобіжник у розподільному блоці. Зверніться до сервісної служби.



## **Причини несправностей**

### **Увага!**

- Приладдя, плівка та папір для випікання або посуд на нижній поверхні робочої камери: забороняється розташовувати будь-яке приладдя на нижній поверхні робочої камери. Не вистилайте нижню стінку робочої камери плівкою будь-якого типу або папером для випікання. Дно робочої камери та піддон повинні завжди залишатись вільними. Акумуляування тепла може пошкодити прилад. Завжди ставте посуд на перфороване деко.
- Алюмінієва фольга у робочій камері не повинна дотикатись до скла дверцят. Від неї на склі дверцят може виникнути стійке забруднення.
- Посуд: посуд повинен бути термо- та паростійким.
- Посуд із плямами іржі: Заборонено застосовувати посуд з іржею. Навіть дуже маленькі плямки можуть призвести до корозії робочої камери.
- Надлишкові рідини: при готуванні на парі з використанням перфорованого дека, завжди встановлюйте знизу деко для випікання, універсальне деко чи неперфороване деко, щоб зібрати надлишкові рідини.
- Волога в робочій камері: волога, що залишається в робочій камері протягом тривалого часу може викликати корозію. Після використання висушіть робочу камеру. Не тримайте тривалий час вологі продукти у закритій робочій камері. Не зберігайте в робочій камері продукти.
- Сильно забруднений ущільнювач: якщо ущільнювач сильно забруднений, дверцята приладу більше не закриваються правильно при роботі. З часом це може призвести до ушкодження поверхні меблів, що прилягають до приладу. Завжди тримайте ущільнення чистим. Ніколи не використовуйте прилад з ушкодженим ущільненням або без ущільнення. → "Очищення" на сторінці 19
- Використання дверцят приладу в якості сидіння чи полиць: не сідайте та не ставте нічого на дверцята приладу. Не ставте на дверцята посуд або приладдя.
- Установка приладдя: у залежності від типу приладу приладдя може дряпати скло дверцят під час їх зачинення. Завжди встановлюйте приладдя в робочу камеру до упору.
- Транспортування приладу: Забороняється переносити або піднімати прилад за ручку дверцят. Ручка не розрахована на вагу приладу та може зламатись.
- Догляд за приладом: робоча камера Вашого приладу складається з високоякісної сталі. Неправильний догляд може стати причиною виникнення корозії в робочій камері. Дотримуйтесь вказівок по догляду та очищенню в інструкції з експлуатації. Завжди видаляйте забруднення з робочої камери одразу ж після того, як охолов прилад.
- Гаряча вода в резервуарі: гаряча вода може пошкодити парову систему. Заповнюйте резервуар для води виключно холодною водою.
- Засіб для видалення накипу: не наносьте засіб для видалення накипу на панель управління або інші поверхні на приладі. Поверхні можуть пошкодитися. Якщо засіб для видалення накипу все ж потрапив на поверхні, одразу змийте його водою.

- Очищення резервуару для води: забороняється очищувати резервуар у посудомийній машині. Він від цього пошкодиться. Очищуйте резервуар для води м'яким рушником та стандартним мийним засобом.



## Захист навколишнього середовища

Ваш новий прилад особливо добре заощаджує електроенергію. Тут Ви знайдете поради, як при поводженні з приладом можна заощадити ще більше енергії і як правильно утилізувати прилад.

### Поради щодо заощадження енергії

- Розігрівайте попередньо прилад лише тоді, коли це вказано в рецепті або в таблиці інструкції з експлуатації.
- Під час готування відкривайте дверцята приладу по можливості якомога рідше.
- Під час готування на парі Ви можете готувати страви одночасно на кількох рівнях. Роблячи страви з різним часом готування, ставте першими страви, що готуються найдовше.

### Утилізація відповідно до правил екологічної безпеки

Обов'язково утилізуйте упаковку відповідно до правил екологічної безпеки.



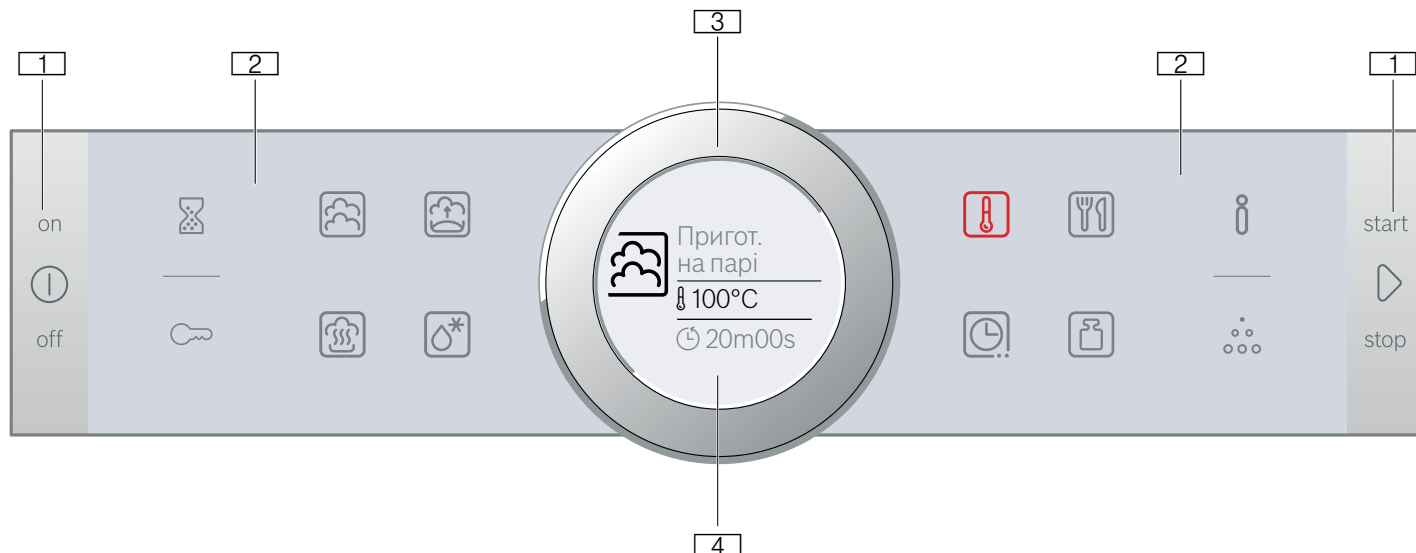
Цей прилад маркіровано згідно положень європейської Директиви 2012/19/EU стосовно електронних та електроприладів, що були у використанні (waste electrical and electronic equipment - WEEE).

Директивою визначаються можливості, які є дійсними у межах Європейського союзу, щодо прийняття назад та утилізації бувших у використанні приладів.

## Знайомство з приладом

В цьому розділі ми пояснимо значення індикації та елементів керування. Крім того Ви дізнаєтесь про різні функції свого приладу.

**Вказівка:** Залежно від типу приладу можливі деякі відмінності кольору та деталей.



### 1 Кнопки

У кнопок праворуч та ліворуч від панелі управління є точка натискання. Натисніть на кнопку для активації.  
Для приладів без передньої панелі з високоякісної сталі також ці дві кнопки є сенсорними полями без точок натискання.

### 2 Сенсорні поля

Під сенсорними полями знаходяться датчики. Для того, щоб обрати функцію, торкайтеся лише відповідного символу.

### 3 Поворотний регулятор

Поворотний регулятор встановлене таким чином, щоб його можна без обмеження обертати ліворуч або праворуч. Злегка притисніть його і повертайте у потрібному напрямку.

### 4 Дисплей

На дисплеї Ви побачите поточні значення налаштування, можливості вибору або текстові вказівки.

## Елементи управління

Окремі елементи управління узгоджено з різними функціями приладу. Таким чином можна просто і безпосередньо налаштувати прилад.

### Кнопки та сенсорні поля

Тут Ви зможете ознайомитись з коротким поясненням щодо різних кнопок та сенсорних полів.

Символ		Значення
Кнопки		
ⓘ	on/off	Увімкнення/вимкнення приладу
▶	start/stop	Розпочати і призупинити або перервати роботу приладу тривалим натисканням (бл. 3 с).

## Панель управління

Через панель управління можна за допомогою кнопок, сенсорних полів та поворотного регулятора налаштувати різні функції Вашого приладу. На дисплеї відображатимуться поточні налаштування.

В огляді показано панель управління при увімкненому приладі з обраним видом нагрівання.

### Сенсорні поля зовні

⌚	Таймер	Вибір таймера
🔒	Блокування для захисту дітей	Активувати і деактивувати блокування для захисту дітей тривалим натисканням (бл. 4 с)
ℹ️	Інформація	Увімкнений прилад: демонстрація вказівок Вимкнений прилад: тривалим натисканням (бл. 3 с) виклик основних установок
💧	Видалення накипу	Вибір режиму Видалення накипу

### Сенсорні поля всередині

🍲	Готування на парі	Вибір виду нагрівання приготування на парі
🍞	Сходження дріжджового тіста	Вибір виду нагрівання Сходження дріжджового тіста
🍲	Підігрівання	Вибір виду нагрівання Підігрівання
❄️	Розморожування	Вибір виду нагрівання Розморожування
🌡️	Температура	Вибір температури для робочої камери
🍳	Автоприготування	Вибір режиму роботи Страви з програмами приготування
⌚	Налаштування таймера	Вибір налаштувань таймера
🍳	Вага	Вибір ваги в режимі роботи Страви

Сенсорне поле, значення якого можна змінити на дисплеї, або яке показується на передньому фоні, горить червоним.

### Поворотний регулятор

За допомогою поворотного регулятора змініть значення налаштування, що відображається на дисплеї.



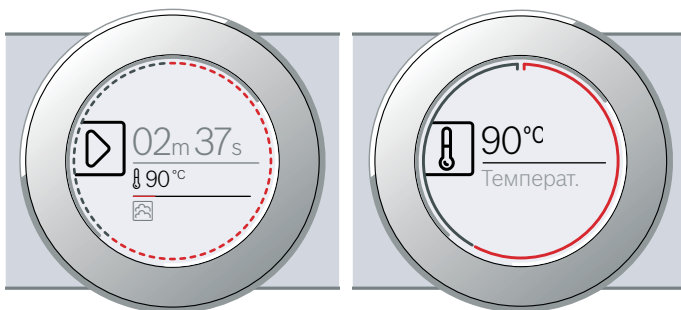
Для більшості переліків вибору, наприклад, температура, потрібно знову поворотний регулятор керування назад, коли досягнуте мінімальне або максимальне значення.

## Дисплей

Інформація на дисплеї структурована таким чином, щоб можна було переглянути одночасно всі дані.

Значення, яке зараз можна налаштувати виділяється. Воно відображається білим шрифтом і з білою лінією знизу. Значення на фоні відображається сірим.

Виділення	Значення можна безпосередньо змінювати, без потреби попередньо обирати його. Після запуску роботи завжди виділяється температура або режим. Біла лінія є одночасно лінією нагрівання і заповнюється червоним.
Збільшення	Поки Ви змінюєте поворотним регулятором виділене значення, збільшеним відображається тільки це значення.



## Індикація кільця

Зовні на дисплеї знаходиться індикація кільця.

Вид нагрівання	Температура	Застосування
	Готування на парі	30–100°C Для овочів, риби, гарнірів, для віджимання соку з фруктів та для бланшування
	Підігрівання	80–100°C Для порційних страв Готові страви делікатно розігріваються повторно. Завдяки подачі пари страви не пересихають
	Сходження дріжджового тіста	30–50°C Для готування дріжджового тіста Тісто сходить значно швидше, ніж при кімнатній температурі. Поверхня тіста не висихає
	Розморожування	30–60°C Для овочів та фруктів Завдяки волозі тепло більш щадно діє на страви. Завдяки цьому вони не пересихають та не деформуються

## Запропоновані значення

Для кожного виду нагрівання в приладі є рекомендована температура або режим. Їх можна прийняти або змінити у відповідному діапазоні.

## Подальша інформація

У більшості випадків прилад надає вказівки і подальшу інформацію до вже виконаної дії.

Торкніться поля **i**. Вказівка відображається на дисплеї кілька секунд. Для огляду розгорнутих вказівок гортайте текст до кінця за допомогою поворотного регулятора.

Якщо Ви змінюєте параметр, індикація кільця вказує, де Ви знаходитесь в списку вибору. Залежно від зони регулювання параметрів індикація кільця може бути суцільна або розділена на сегменти, залежно від довжини списку вибору.

Під час роботи індикація кільця з секундним інтервалом заповнюється червоним. Через кожну хвилину сегменти починають заповнюватися спочатку. В ході виконання щосекунди гасне один сегмент.

## Показник температури

Після запуску режиму роботи поточна температура робочої камери відображається графічно на дисплеї.

Лінія нагрівання	Біла лінія під значенням температури заповнюється зліва направо червоним в міру нагрівання робочої камери. Якщо вона попередньо розігріта, досягнутий оптимальний момент для встановлення страви, щойно лінія цілком заповнилася червоним.
Індикація залишкового тепла	Якщо прилад вимкнено, індикація кільця відображає залишкове тепло в робочій камері. Чим менше залишкове тепло, тим темнішою стає індикація кільця і в певний момент вона цілком зникає.

**Вказівка:** Через термічні властивості приладу температура, яка відображається на дисплеї, може трохи відрізнятися від фактичної температури в робочій камері.

## Види нагрівання

Ваш прилад має різні види нагрівання, які можна обирати через панель управління.

Деякі вказівки відображаються автоматично, наприклад, для підтвердження або як запит чи попередження.

## Функції робочої камери

Функції в робочій камері полегшують експлуатацію Вашого приладу. Таким чином, наприклад, освітлюється велика поверхня робочої камери, і охолоджувальний вентилятор захищає прилад від перегрівання.

## Відчинення дверцят приладу

Якщо під час виконання режиму роботи Ви відчиняєте дверцята, робота приладу призупиняється. При закриванні дверцят робота продовжується.



## Освітлення робочої камери

Якщо відкрити дверцята приладу, вмикається освітлення робочої камери. Якщо дверцята залишаються відкритими довше 15 хвилин, освітлення знову вимикається.

Для більшості режимів роботи освітлення робочої камери вмикається, щойно запускається режим роботи. Коли режим роботи завершено, він вимикається.

**Вказівка:** В основних установках можна встановити, щоб не вмикалося освітлення робочої камери під час роботи. → "Основні установки" на сторінці 18

## Охолоджувальний вентилятор

Охолоджувальний вентилятор вмикається або вимикається у випадку необхідності. Тепле повітря відводиться через дверцята.

### Увага!

Забороняється закривати вентиляційні отвори. Інакше прилад перегрівається.

Щоб робоча камера швидше охолола, вентилятор продовжує працювати деякий час після того, як робота духової шафи завершилась.

**Вказівка:** Тривалість інерційного руху охолоджувального вентилятору можна змінити в основних установках. → "Основні установки" на сторінці 18

## Приладдя

У комплект із Вашим приладдям входить різне приладдя. Тут коротко описано приладдя, що входить до комплекту, і його правильне застосування.

## Приладдя, що постачається в комплекті

Ваш прилад оснащений наступним приладдям:

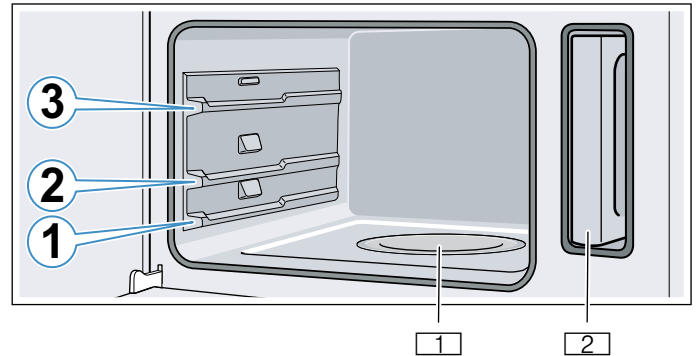
	<b>Ємність для приготування на парі, перфорована, розмір L</b> для готування на парі цілої риби або більших порцій овочів, для віджимання соку з ягід тощо.
	<b>Ємність для приготування на парі, неперфорована, розмір L</b> для збирання рідини, що стікає під час готування на парі, та для варіння рису, бобових і злаків

Використовуйте лише оригінальне приладдя. Воно розроблене спеціально для Вашого приладу.

Приладдя Ви можете придбати у сервісній службі, професійній мережі або через інтернет.

## Встановлення приладдя

Робоча камера має 3 рівні встановлення. Рівні встановлення рахуються знизу догори.



- 1 Піддон
- 2 Резервуар для води в шахті резервуару

### Увага!

Не ставте нічого безпосередньо на дно робочої камери. Не покривайте його алюмінієвою фольгою.

Перегрівання може призвести до пошкодження приладу.

Дно робочої камери та піддон повинні завжди залишатись вільними. Завжди ставте посуд на перфороване деко.

## Фіксація приладдя

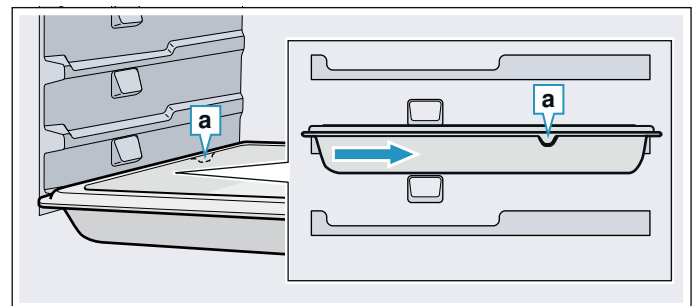
Можна обережно витягувати приладдя наполовину, поки воно не зафіксується. Завдяки фіксаторам приладдя не перекидається під час витягування.

- Приладдя потрібно правильно встановлювати в робочу камеру по периметру, щоб спрацював фіксуючий механізм.
- Завжди повністю вставляйте приладдя в робочу камеру, так щоб воно не торкалося дверцят робочої камери.

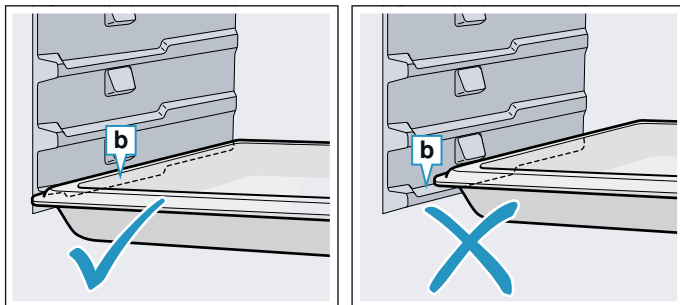
## Встановлення ємності для приготування на парі

### Вказівки

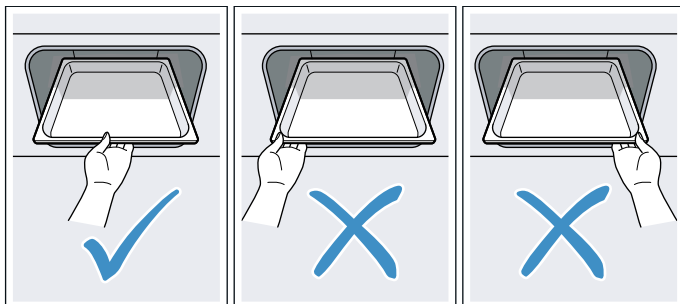
- Переконайтеся, що фіксуючі виступи **a** знаходяться на задній панелі та повернуті вниз.



- Не висувайте ємність для приготування на парі через заглиблення **b**.



Візьміть ємність для приготування на парі по центру та вставте.



## Спеціальне приладдя

Спеціальне приладдя можна придбати в сервісній службі, у спеціалізованій мережі або через Інтернет. Широку програму приладдя до Вашого приладу Ви знайдете у наших проспектах або в Інтернеті.

Доступність та можливість замовлення онлайн різна в різних країнах. Будь ласка, продивіться інформацію в документах, які Ви отримали під час купівлі духової шафи.

**Вказівка:** Не все спеціальне приладдя підходить до кожного приладу. При купівлі завжди вказуйте точне найменування (E-№) Вашого приладу. → "Служба сервісу" на сторінці 25

### Декоративні планки

Для покриття полиць меблів та опорної плити приладу.



## Перед першим використанням

Перед першим використанням Вашого нового приладу, потрібно виконати певні налаштування. Також необхідно почистити робочу камеру і приладдя.

### Перед першим введенням в експлуатацію

Перед першим введенням в експлуатацію дізнайтеся у свого водопостачальника про жорсткість водопровідної води.

Для того, щоб правильно встановити періодичність видалення накипу з приладу, потрібно правильно налаштувати діапазон жорсткості води.

#### Увага!

Пошкодження приладу через використання несумісних рідин.

Не застосовуйте дистильовану або дуже хлоровану водопровідну воду (> 40мг/л) чи іншу рідину.

Використовуйте лише свіжу холодну воду із-під крану, пом'якшену воду або мінеральну воду без вуглекислого газу.

#### Вказівки

- Якщо вода містить велику кількість вапна, рекомендуємо використовувати пом'якшену воду.
- Якщо Ви користуєтесь лише пом'якшеною водою, Ви можете встановити налаштування для пом'якшеної жорсткості води.
- Якщо ж Ви використовуєте мінералізовану воду, варто встановити жорсткість води: «4 дуже жорстка».
- Якщо використовується мінеральна вода, це повинна бути лише вода без вуглекислого газу.

Жорсткість води	Установка
0	00 пом'якшена вода
1 (до 1,3 ммоль/л)	01 м'яка
2 (1,3 – 2,5 ммоль/л)	02 середньої жорсткості
3 (2,5 – 3,8 ммоль/л)	03 жорстка
4 (понад 3,8 ммоль/л)	04 дуже жорстка

## Перша експлуатація

Після підключення або відключення живлення на дисплеї відображається налаштування для першого введення в експлуатацію. Може пройти кілька секунд, поки з'явиться запит.

**Вказівка:** Ці налаштування можна в будь-який час знову змінити на основні установки. → "Основні установки" на сторінці 18


### Встановлення мови

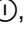
1. Встановіть поворотним регулятором бажану мову.
2. Для підтвердження торкніться поля . З'явиться наступна установка.

### Встановлення поточного часу

1. Поворотним регулятором налаштуйте поточний час.
2. Для підтвердження торкніться поля . З'явиться наступна установка.

## Встановлення рівня жорсткості води

1. За допомогою поворотного регулятора встановіть жорсткість води.
  2. Для підтвердження торкніться поля .
- На дисплеї відобразиться вказівка, що перше введення в експлуатацію завершено. Годинник показує поточний час.

Вимкніть прилад кнопкою on/off , коли він не потрібен.

## Калібрування приладу і чищення робочої камери

Температура кипіння води залежить від атмосферного тиску. При калібруванні прилад регулюється залежно від умов тиску на місці установки. Це відбувається під час першого готування на парі автоматично. При цьому утворюється багато пари.

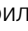
### Підготовка до калібрування


1. Вийміть з робочої камери приладдя.
2. Видаліть залишки пакування, наприклад кульки стиропору з робочої камери.
3. Перед калібруванням протріть гладенькі поверхні в робочій камері м'якою вологою ганчіркою.


### Калібрування приладу і чищення робочої камери

#### Вказівки

- Калібрування можна запускати лише тоді, коли робоча камера холодна (кімнатна температура).
- Під час калібрування не відчиняйте дверцята приладу. Інакше калібрування перерветься.

1. Кнопкою on/off  увімкніть прилад.
2. Заповніть резервуар для води. → "Наповнення резервуару" на сторінці 12
3. Налаштуйте зазначений вид нагрівання, температуру та тривалість.

Установки	
Вид нагрівання	Готування на парі 
Температура	100 °C
Тривалість	20 хвилин.

4. Кнопкою on/off  вимкніть прилад.
5. Зачекайте, поки охолоне робоча камера.
6. Очистіть гладенькі поверхні лужним розчином і рушником.
7. Спорожніть резервуар для води і висушіть робочу камеру. → "Після кожного використання" на сторінці 13

#### Вказівки

- Щоб після перенесення приладу на нове місце встановлення його налаштувати, скиньте прилад до заводських установок. Повторіть перше введення в експлуатацію і калібрування.
- Прилад зберігає налаштування калібрування також при збої постачання електроструму або відключенні від мережі. Нове калібрування виконувати не потрібно.

## Очищення приладдя

Ретельно очистіть приладдя лужним розчином та протріть його рушником або м'якою щіткою.



## Управління приладу

Ви вже ознайомилися з елементами управління та принципом їх роботи. Зараз ми Вам пояснимо, як налаштувати Ваш прилад. Ви дізнаєтеся, що відбувається при вмиканні та вимиканні і як налаштувати режими роботи.

### ⚠ Попередження – Небезпека опіку!

Під час відкриття дверцят приладу може виходити гаряча пара. У залежності від температури пара може бути невидимою. Під час відкриття приладу не стійте надто близько до нього. Обережно відчиніть дверцята приладу. Не підпускайте дітей до нього.

### ⚠ Попередження – Небезпека опіку!

Вода у піддоні залишається гарячою після вимкнення приладу. Не спустошуйте піддон одразу ж після вимикання. Дайте приладу охолонути перед очищенням.

### ⚠ Попередження – Небезпека отримання опіків!

Під час відкривання дверцят приладу гаряча вода може вилитися з приладу. Під час відкривання приладу не стійте надто близько до нього. Відчиняйте дверцята приладу обережно. Не підпускайте дітей до приладу. Якщо піддон переповнений, не наповнюйте резервуар для води.

## Увімкнення/вимкнення приладу

Перед налаштуванням приладу потрібно його увімкнути.

**Вказівка:** Функцію «Блокування від доступу дітей» і таймер можна також налаштовувати при вимкненому приладі. Певні індикації та вказівки на дисплеї, наприклад, для відображення залишкового тепла в робочій камері, індикація залишається також видимою навіть у вимкненому приладі.

Якщо Ви не плануєте використовувати прилад – вимкніть його. Якщо тривалий час не виконуються налаштування, прилад вимикається автоматично.

### Ввімкнення приладу

Кнопкою on/off  увімкніть прилад.

Всі сенсорні поля засвітяться червоним. На дисплеї відображається логотип Bosch, а потім перший вид нагрівання списку вибору.

### Вимкнення приладу

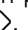
Кнопкою on/off  вимкніть прилад.

В такому випадку запущена функція буде перервана.

На дисплеї з'являється поточний час або індикація залишкового тепла.


**Вказівка:** Чи буде показано поточний час при вимкненому приладі, можна визначити в основних установках. → "Основні установки" на сторінці 18


## Початок роботи

Кожен режим роботи запускається кнопкою start/stop .

Після запуску на дисплеї з'являється разом з налаштуваннями індикація часу. Крім того з'являється індикація кільця і нагрівання.

### Призупинення режиму

Кнопкою start/stop  можна також перервати роботу і продовжити її знову.

Якщо кнопку start/stop  утримувати натиснутою бл. 3 секунд, робота повністю переривається і всі налаштування скидаються.

**Вказівка:** Після переривання або зупинки роботи охолоджувальний вентилятор може продовжувати працювати.

### Наповнення резервуару

Коли Ви відкриєте дверцята приладу, праворуч Ви побачите резервуар для води. Перед початком роботи заповніть резервуар водою.

Переконайтеся в тому, що діапазон жорсткості води налаштований правильно. → "Основні установки" на сторінці 18

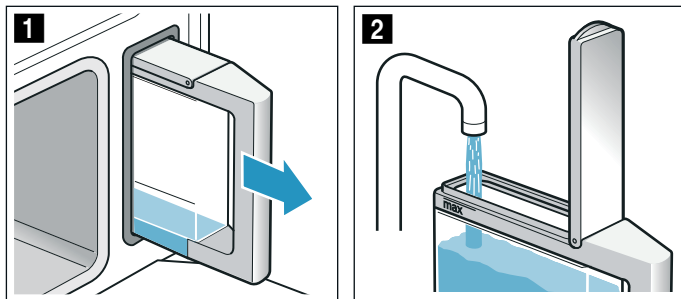
#### Увага!

Пошкодження приладу через використання несумісних рідин.

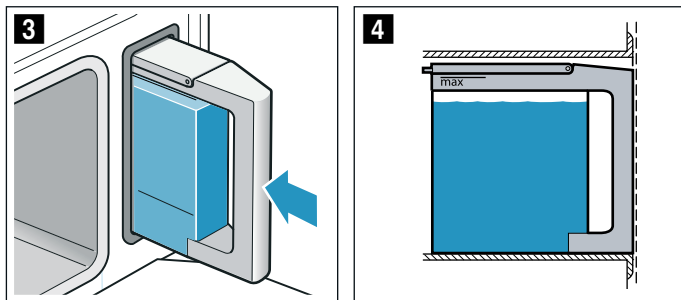
Не застосовуйте дистильовану або дуже хлоровану водопровідну воду (> 40мг/л) чи іншу рідину. Використовуйте лише свіжу холодну воду із-під крану, пом'якшену воду або мінеральну воду без вуглекислого газу.

Наповнення резервуару для води перед кожною експлуатацією:

1. Відкрийте дверцята приладу.
2. Вийміть резервуар для води з шахти резервуару (мал. 1).
3. Налийте холодну воду у резервуар для води до позначки «max». (мал. 2).



4. Закрийте кришку горловини, вона повинна відчутно зафіксуватись.
5. Встановіть наповнений резервуар для води (мал. 3).
6. Перевірте, чи встановлено резервуар для води врівень з шахтою резервуару (мал. 4).



7. Закрийте дверцята. Резервуар для води заповнений. Можна розпочати роботу.

### Заповнення резервуару для води


Якщо резервуар для води порожній, на дисплеї відображається запит для заповнення резервуару для води. Робота приладу призупиняється.

#### ⚠ Попередження – Небезпека отримання опіків!

Під час відкривання дверцят приладу гаряча вода може вилитися з приладу. Під час відкривання приладу не стійте надто близько до нього. Відчиняйте дверцята приладу обережно. Не підпускайте дітей до приладу. Якщо піддон переповнений, не наповнюйте резервуар для води.


1. Обережно відчиніть дверцята приладу.
2. Вийміть та заповніть резервуар для води.
3. Знову вставте резервуар для води і закрийте дверцята приладу.
4. Увімкніть прилад. Робота продовжується.

### Налаштування виду нагрівання та температури


Приклад на малюнку: 15 хвилин готування на парі  при 90 °C.

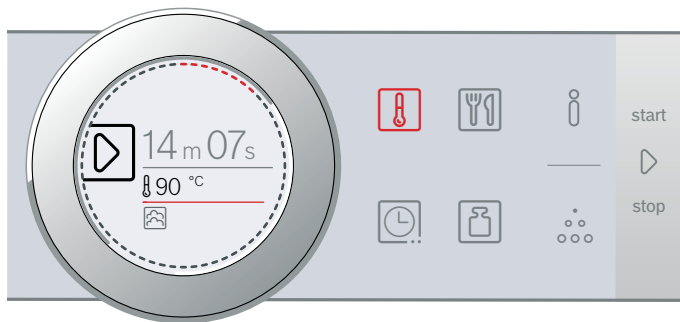
1. Ліворуч торкніться поля «Вид нагрівання». На дисплеї температура виділяється білим.

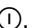


2. За допомогою поворотного регулятора встановіть температуру.
3. Торкніться поля . Тривалість, що відображається на дисплеї, виділяється білим.

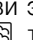


4. За допомогою поворотного регулятора встановіть тривалість.
5. Запустіть кнопкою «start/stop» . Прилад починає розігріватися.



Якщо прилад закінчив роботу, вимкніть його кнопкою «on/off» .

#### Вказівки

- Якщо ви запустили вид нагрівання «Готування на парі» , тривалість починає відраховуватися, лише коли досягнуто налаштовану температуру.
- Якщо під час готування на парі відкрити дверцята приладу, робота приладу припиняється. Коли дверцята приладу знову зачинені, потрібно спочатку знову розігріти прилад до налаштованої температури, перш ніж продовжить відраховуватися тривалість.

#### Повідомлення «Наповнити резервуар?»

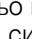
Це повідомлення з'являється, якщо ви встановили вид нагрівання, а резервуар для води лише напівповний.

Якщо ви вважаєте, що води у резервуарі вистачить для готування, ви можете розпочинати роботу приладу.

Якщо ні, наповніть резервуар для води до позначки «max», вставте його на місце та розпочніть роботу приладу.

#### Зміна

Після запуску виділеною залишається температура. Якщо порухати поворотний регулятор, температура змінюється і приймається безпосередньо.

Для зміни виду нагрівання попередньо припиніть роботу кнопкою «start/pause» . Торкніться символу виду нагрівання. Відобразиться вид нагрівання з відповідною запропонованою температурою.

**Вказівка:** Якщо змінити вид нагрівання, скидаються також інші налаштування.

#### Після кожного використання

##### **Попередження – Небезпека опіку!**

Під час відкриття дверцят приладу може виходити гаряча пара. У залежності від температури пара може бути невидимою. Під час відкриття приладу не стійте надто близько до нього. Обережно відчиніть дверцята приладу. Не підпускайте дітей до нього.

Після кожної експлуатації в робочій камері залишаються волога і забруднення. Просушуйте і очищуйте прилад після кожного використання. Спустошуйте також резервуар для води після кожної експлуатації.

#### Висушення робочої камери

##### **Попередження – Небезпека опіку!**

Вода у піддоні може бути гаряча. Дайте їй охолонути перед тим, як будете витирати.

1. Залиште дверцята приладу дещо відчиненими, поки прилад не охолоне.
2. Негайно видаляйте бруд з робочої камери.
3. Протріть охолоджену робочу камеру та піддон губкою і ретельно промокніть м'яким рушником.
4. Витирайте насухо фасади меблів, якщо на них утворився конденсат.

#### Спорожнення резервуару для води




Резервуар для води потрібно спорожнювати після кожного використання з парою і просувувати.


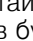
##### Увага!


- Не сушіть резервуар для води в гарячій робочій камері. Резервуар для води пошкодиться.
  - Не мийте резервуар для води в посудомийній машині. Резервуар для води пошкодиться.
1. Відкрийте дверцята приладу.
  2. Вийміть резервуар для води і вилийте залишки води.
  3. Добре просушіть ущільнювач між кришкою та шахтою резервуару для води у приладі.
  4. Встановіть резервуар для води в шахту резервуару.
  5. Закрийте дверцята.

## Установки таймера

У Вашого приладу є можливість різних налаштувань таймера.

Установка таймера		Застосування
	Тривалість	Після завершення налаштованої тривалості прилад автоматично завершує роботу.
	Приготування завершено	Встановіть тривалість і бажаний час завершення. Прилад запускається автоматично, так щоб роботу було звершено до бажаного часу.
	Таймер	Таймер функціонує як пісочний годинник. Він працює незалежно від інших налаштувань таймера. Після завершення налаштованого часу прилад не вмикається і не вимикається автоматично.

Тривалість та завершення після налаштування режиму можна викликати через поле . У таймера власне поле , і його можна налаштувати в будь-який момент.

Після завершення тривалості або часу таймера лунає сигнал. Сигнал можна вимкнути завчасно, для цього торкніться поля .

**Вказівка:** Тривалість сигналу можна змінити в основних установках. → "Основні установки" на сторінці 18



## Встановлення тривалості

Ви можете встановити для Вашої страви тривалість готування в приладі. Таким чином тривалість приготування не буде випадково перевищено і Вам не потрібно буде переривати іншу роботу, щоб завершити режим.

Тривалість можна налаштувати для кожного виду нагрівання.

### Вибір режиму дозування солі

До однієї години можна налаштовувати тривалість з кроком у хвилину, потім з кроком в 5 хвилин.

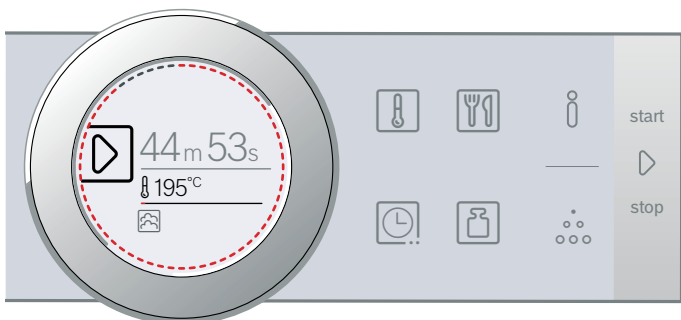
Приклад на малюнку: тривалість 45 хвилин.

1. Встановіть вид нагрівання та температуру.
2. Перед пуском торкніться поля . Тривалість, що відображається на дисплеї, виділяється білим.
3. За допомогою поворотного регулятора встановіть тривалість.



Через кілька секунд значення приймається, або торкніться поля двічі. На дисплеї під видом нагрівання і температурою або режимом відображається тривалість.

4. Запустіть кнопкою start/stop . Прилад починає розігріватися.



Коли тривалість завершена, лунає сигнал. Прилад перестає розігріватися. На дисплеї відображається тривалість 00хв. 00с.

За допомогою поля можна знову налаштувати тривалість або за допомогою кнопки start/stop продовжити роботу без встановлення тривалості.

Якщо прилад закінчив роботу, вимкніть прилад кнопкою on/off .

### Змінити і перервати

Щоб змінити тривалість, торкніться поля . Тривалість, що відображається на дисплеї, виділяється білим, і її можна змінити поворотним регулятором. Полем прийміть зміни.

Якщо потрібно перервати тривалість, встановіть тривалість назад на нуль. Після приймання змін можна продовжити роботу кнопкою start/stop без тривалості.

## Встановлення часу закінчення

Ви можете перенести момент закінчення тривалості. Наприклад, вранці поставити Вашу страву в робочу камеру і встановити параметри таким чином, щоб страва була готова до обіду.

### Вказівки

- Зверніть увагу на те, щоб продукти не стояли у робочій камері занадто довго та не зіпсувались.
- Не налаштовуйте час завершення, якщо робота вже почалася. Потужність нагрівання більше не відповідатиме налаштуванням.

### Вибір режиму дозування солі

Кінець тривалості можна перенести максимум на 23 години і 59 хвилин.

Приклад на малюнку: встановлена тривалість складає 45 хвилин, а страва повинна бути готова о 12:00.

1. Встановіть вид нагрівання та температуру або режим.
2. Встановлення тривалості.
3. Перед запуском знову ще раз натисніть на поле . Таймер, що відображається на дисплеї, виділяється білим.
4. За допомогою поворотного регулятора перенесіть час закінчення програми.





Через кілька секунд значення приймається, або торкніться поля знову. На дисплеї під режимом роботи і температурою або режимом відображається час закінчення.

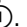
5. Запустіть кнопкою start/stop . На дисплеї відображається поточний час запуску приладу.



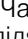


Прилад знаходиться у режимі очікування. Коли прилад запускається на дисплеї відраховується тривалість.


Коли тривалість завершена, лунає сигнал. Прилад перестає розігріватися. На дисплеї відображається тривалість 00хв. 00с.

За допомогою поля  можна знову налаштувати тривалість або за допомогою кнопки start/stop  продовжити роботу без встановлення тривалості.

Якщо прилад закінчив роботу, вимкніть прилад кнопкою on/off .

### Змінити і перервати

Щоб змінити час закінчення, перервіть спочатку роботу кнопкою start/stop  і двічі торкніться поля . Час завершення, що відображається на дисплеї, виділяється білим, і його можна змінити поворотним регулятором. Кнопкою start/stop  продовжіть роботу.

Якщо потрібно анулювати час закінчення роботи, повністю скиньте час закінчення. Кнопкою start/stop  можна безпосередньо запустити налаштовану тривалість.

**Вказівка:** Зміна часу закінчення можлива, лише поки не завершилася тривалість. Потужність нагрівання більше не відповідатиме налаштуванням.

### Установка таймера



Таймер працює паралельно з іншими налаштуваннями. Його можна налаштувати в будь-який момент, також коли прилад вимкнено. У нього власний сигнал, так що Ви почуєте, що завершилось, таймер чи тривалість.

### Встановлення


Час таймеру завжди починається з нуля хвилин.

Чим більше значення, тим більшими будуть часові проміжки при налаштуванні.

Максимально можна налаштувати 24 години.

1. Торкніться поля .  
Символ горить червоним. Таймер, що відображається на дисплеї, виділяється білим.
2. За допомогою поворотного регулятора встановіть час таймера.
3. Запустіть програму, доторкнувшись до поля .  
**Вказівка:** Через кілька секунд таймер також запускається автоматично.

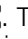
Час таймеру відраховується у зворотному напрямку.

Таймер залишається видимим на дисплеї, коли прилад вимкнено. Під час роботи налаштування режиму роботи залишаються на передньому фоні. Якщо торкнутися поля , час таймера відображається протягом кількох секунд.

Коли час таймеру завершився, лунає сигнал і на дисплеї відображається вказівка. Символ більше не загорається.

**Порада:** Якщо налаштований час таймера пов'язаний з режимом роботи приладу, використовуйте тривалість. Час видно на передньому фоні, і прилад автоматично вимикається.

### Змінити і перервати

Щоб змінити час таймера, торкніться поля . Таймер, що відображається на дисплеї, виділяється білим і його можна змінити поворотним регулятором.

Якщо потрібно перервати роботу таймера, перевстановіть таймер заново. Після приймання змін символ більше не світиться.


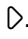

## Страви

З режимом роботи "Страви" готувати їжу дуже просто. Пристрій сам обирає для Вас оптимальні налаштування.

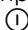
### Налаштування страви

Перегляньте з поворотним регулятором всі страви, щоб побачити, які страви приготовано в режимі Автоприготування.

Тривалість залежить від страви і не може бути змінена.

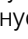

1. Торкніться поля .  
На дисплеї виділяється білим перша стравка.
2. Налаштуйте поворотним регулятором потрібну страву.
3. Підтвердьте клавішею «start/stop» .  
З'являється вказівка на приладдя та рівень установлення.
4. Запустіть кнопкою start/stop .  
Прилад починає розігріватися.

Коли тривалість завершена, лунає сигнал. Прилад перестає розігріватися.


Якщо прилад закінчив роботу, вимкніть прилад кнопкою on/off .


### Додаткове приготування

Після завершення тривалості можна доготувати окремі страви, якщо ви не задоволені результатом приготування.


На дисплеї з'явиться запит, чи потрібно додаткове готування. Якщо потрібне додаткове готування, торкніться кнопки «start/stop» . Пропонується тривалість, яку Ви можете змінити. Запустіть кнопкою «start/stop» .

**Вказівка:** Доготовувати можна скільки завгодно часто.

Якщо Ви задоволені результатом приготування, торкніться поля .

Вимкніть прилад кнопкою on/off .

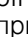

### Перенесення часу закінчення роботи

У деяких програмах є можливість змінити час закінчення готування. Перед початком торкніться поля  і поворотним регулятором перенесіть завершення роботи на пізніше.

Після запуску прилад переходить у режим очікування. Час закінчення неможливо більше змінити.

### Змінити і перервати

Після запуску не можна більше змінювати налаштування.

Якщо потрібно припинити, вимкніть прилад кнопкою on/off . Кнопкою «start/stop»  більше не можна призупинити роботу.



## Вказівки щодо страв

Всі програми розраховані для готування на одному рівні.

Результат готування може змінюватись в залежності від розмірів та якості страв.

### Посуд

Застосовуйте запропонований посуд. Всі страви перевірялись саме із ним. Якщо Ви користуєтесь іншим посудом, результат готування може бути іншим.

При готуванні у перфорованій ємності для приготування на парі додатково встановлюйте неперфоровану ємність на рівень 1, щоб зібрати надлишок рідини.

### Порція/вага

Накладайте страви у приладдя не більше, ніж на 4 см заввишки.

Загальна вага має бути в межах допустимого діапазону ваги.

### Час готування

У перші хвилини може змінитись відображуванна тривалість, оскільки час нагрівання, наприклад, залежить від температури страви та води.

### Приготування овочів

Приправи до овочів додавайте уже після завершення готування.

### Приготування круп/сочевиці

Зважте продукти та додайте води у правильному співвідношенні:

рис басматі 1:1,5,

кускус 1:1,

неполірований рис 1:1,5,

сочевиця 1:2.

Після готування крупи потрібно перемішати. Таким чином залишок води швидко вбереться.

### Приготування на парі філе курчати

Не кладіть у посуд шматочки грудки курчати один на один.

### Приготування на парі риби

Перед готуванням риби змастіть перфоровану ємність для приготування на парі.

Не кладіть рибу або шматочки філе одне на одне. Вкажіть вагу найважчої рибини та обирайте по можливості шматочки однакової величини.

### Приготування йогурту

Розігрійте молоко на варильній поверхні до 90°C. Дайте йому охолонути до 40°C. Для УВТ-молока достатньо розігрівання до 40°C. Додайте 150 г йогурту (який щойно з холодильника).

Перелийте у чашки або у маленькі банки накрийте плівкою. Поставте чашки або банки в ємність пароварки і налаштуйте за даними у таблиці. Після приготування залиште йогурт охолоджуватись у холодильнику.

### Приготування рису на молоці

Зважте рис, додайте молока у 2,5 рази більше від його ваги. Наповніть приладдя рисом та молоком макс. на 2,5 см. Після готування перемішайте. Залишок молока швидко вбереться.

### Приготування компоту із фруктів

Ця програма призначена лише для кісточкових та зерняткових фруктів. Зважте фрукти, додайте води приблизно 1/3 від їх кількості та цукор і спеції за смаком.

### Дитячі пляшечки, стерилізація

Завжди очищуйте пляшечки після використання щіткою для пляшок. Потім промийте їх у посудомийній машині.

Поставте пляшечки у перфоровану ємність для приготування на парі так, щоб вони не торкались одна одної.

Після пастеризації витріть пляшечки чистим рушником. Такі заходи відповідають звичайному виварюванню.

### Приготування яєць

Проколiть яйця перед готуванням. Не ставте яйця одне на одне.

## Таблиця

Дотримуйтесь наведених для страви вказівок.

Страва	Примітки	Приладдя	Рівень
Цвітна капуста, суцвіття, приготування на парі*	Суцвіття однакового розміру	Перфороване деко + неперфороване деко для приготування на парі	2 1
Суцвіття броколі, приготування на парі*	Суцвіття однакового розміру	Перфороване деко + неперфороване деко для приготування на парі	2 1
Зелена квасоля, приготування на парі*	-	Перфороване деко + неперфороване деко для приготування на парі	2 1
Морква скибочками, приготування на парі*	Скибочки товщиною прибіл. по 3 мм	Перфороване деко + неперфороване деко для приготування на парі	2 1
Заморожена овочева суміш, приготування на парі	-	Перфороване деко + неперфороване деко для приготування на парі	2 1

\* Ви можете налаштувати час закінчення для цієї страви

Страва	Примітки	Приладдя	Рівень
Картопля "в мундирі"*	Середнього розміру, Ø 4–5 см	Перфороване деко + неперфороване деко для приготування на парі	2 1
Рис басматі	макс. 0,75 кг	Неперфороване деко для приготування на парі	2
Неполірований рис	макс. 0,75 кг	Неперфороване деко для приготування на парі	2
Кускус	макс. 0,75 кг	Неперфороване деко для приготування на парі	2
Сочевиця	Макс. 0,55 кг	Неперфороване деко для приготування на парі	2
Готовий гарнір, розігрівання*		Неперфороване деко для приготування на парі	2
Свіже філе курчати, приготування на парі	Загальна вага 0,2 - 1,5 кг	Перфороване деко + неперфороване деко для приготування на парі	2 1
Свіже рибне філе, приготування на парі	Товщиною макс. 2,5 см	Перфороване деко + неперфороване деко для приготування на парі	2 1
Свіжа риба, ціла тушка, приготування на парі	0,3–2 кг	Перфороване деко + неперфороване деко для приготування на парі	2 1
Йогурт у скляній ємності	-	Скляна ємність + неперфороване деко для приготування на парі	2
Рис, зварений на молоці	-	Неперфороване деко для приготування на парі	2
Компот із фруктів*	-	Неперфороване деко для приготування на парі	2
Дитячі пляшечки, стерилізація*		Неперфороване деко для приготування на парі	2
Яйця, зварені некруто*	Яйця середнього розміру макс. 1 кг	Перфороване деко + неперфороване деко для приготування на парі	2 1
Круто зварені яйця*	Яйця середнього розміру макс. 1,8 кг	Перфороване деко + неперфороване деко для приготування на парі	2 1

\* Ви можете налаштувати час закінчення для цієї страви

## Функція "Захист від дітей"

Щоб діти випадково не увімкнули прилад і не змінили налаштування, прилад обладнано функцією «Блокування від доступу дітей».

Панель керування блоковано і налаштування неможливе. Можливо лише вимкнути прилад кнопкою on/off ①.

### Активація та деактивація

Функцію «Блокування від доступу дітей» можна активувати або деактивувати при увімкненому та вимкненому приладі.

Відповідно бл. 4 секунд натискайте на поле ∞.

На дисплеї відобразиться вказівка для підтвердження.



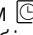
При увімкненому приладі поле ∞ світиться червоним. Якщо прилад вимкнено, поле ∞ не світиться.

## Основні установки

Щоб можна було оптимально і просто експлуатувати прилад, доступні різні налаштування. Їх Ви можете змінити за власною потребою.

### Зміна основних установок

Прилад повинен бути вимкненим.

1. Утримуйте натиснутим поле і бл. 3 секунд. На дисплеї з'явиться вказівка щодо перебігу.
2. Підтвердьте вказівку полем . На дисплеї з'являється перша установка Мова.
3. При потребі змініть налаштування поворотним регулятором.
4. Торкніться поля . На дисплеї відображається наступне налаштування, і його можна змінити поворотним регулятором.
5. Полем  пройдіть через всі налаштування і при потребі змініть за допомогою поворотного регулятора.
6. На завершення для підтвердження натискайте поле і бл. 3 секунд.

На дисплеї з'являється вказівка, що налаштування збережено.

### Перервати

Якщо зміни зберігати не потрібно, можна перервати кнопкою on/off ①. На дисплеї з'являється вказівка, що налаштування не збережено.

### Перелік основних установок

Залежно від комплектації Вашого приладу доступні не всі основні установки.

Установка	Параметр
Мова	Інші доступні мови
Поточний час	Поточний час у форматі 24 год
Жорсткість води	00 (пом'якшена) 01 (м'яка) 02 (середня) 03 (жорстка) 04 (дуже жорстка)
Звуковий сигнал	Коротка трив. (30 сек.) Середня трив. (1 хв. *) Довга трив. (5 хв.)
Сигнал кнопок	Увімкнено Вимкнено* (звук зберігається для on/off ①)
Яскравість дисплея	Шкала з 5 рівнів
Дисплей годинника	Вимк. Цифровий*
Освітлення	У роботі вимкн. У роботі увімкн.*
Робота після вмикання	Види нагрівання* Автоприготування
Затемнення на ніч	Вимкнено* Увімкнено

Логотип марки	Індикація* Не відображ.
Інерційний хід вентилятора	Рекомендовано* Мінімальний
Заводські установки	Повернутись Не повертатися*
* Заводські установки (залежно від типу приладу заводські установки можуть відрізнятися)	

**Вказівка:** Зміни в налаштуваннях мови, звуку кнопок та яскравості дисплея діють відразу. Усі інші налаштування – лише після зберігання.

## Вимкнення електропостачання

Внесені Вами зміни залишаються в налаштуваннях також після вимкнення струму.

Лише налаштування для першого введення у експлуатацію потрібно виконувати знову після тривалого переривання живлення. Коротке переривання живлення може викликати замикання приладу.

## Зміна поточного часу

Якщо потрібно коригувати поточний час, наприклад, з літнього на зимовий, змініть основні установки.

Прилад повинен бути вимкненим.

1. Утримуйте натиснутим поле і бл. 3 секунд.  
На дисплеї з'явиться вказівка щодо перебігу.
2. Підтвердьте вказівку полем [OK].  
На дисплеї з'являється перша установка Мова.
3. Торкніться поля [OK].  
з'являється установка для поточного часу.
4. Поворотним регулятором змініть поточний час.
5. Для підтвердження натискайте на поле і бл. 3 секунд.

## Очисні засоби

Зовнішня частина приладу (з алюмінієвою фронтальною панеллю)	Лужний розчин-вирти м'якою ганчіркою. М'які засоби для скла-рівномірно та не натискаючи протріть алюмінієву фронтальну панель за допомогою м'якої ганчірки для скла або рушником з мікроволокну без ворсу.
Зовнішня частина приладу (з фронтальною панеллю з високоякісної сталі)	Лужний розчин-вирти м'якою ганчіркою. Після експлуатації завжди одразу ж очищайте прилад від накипу, плям жиру, крохмалю та білка. В сервісній службі або в дилерській мережі можна придбати спеціальні очищувальні засоби для виробів з високоякісної сталі.
Робоча камера з піддоном зсередини	Гарячий лужний розчин або водний розчин оцту – застосуйте м'яку щітку для миття або губку, що постачається в комплекті. <b>Увага!</b> <b>Робоча камера може поіржавіти</b> Не використовуйте сталеві або абразивні губки.
Резервуар для води	Лужний розчин – не мийте у посудомийній машині!
Шахта резервуару для води	Після кожної експлуатації витирати насухо
Ущільнювач кришки резервуару для води	Після кожної експлуатації добре висушувати
Скло дверцят	Див. розділ "Очищення скла дверцят" <b>Увага!</b> <b>Пошкодження поверхні робочої камери</b> Після очищення із засобом для скла витріть насухо скло дверцят. В іншому випадку можуть утворитися плями, які більше неможливо буде видалити.

На дисплеї з'являється вказівка, що налаштування збережено.



## Очищення

При регулярному догляді та очищенні прилад тривалий час залишатиметься справним і в робочому стані. Тут ми розкажемо, як правильно чистити та доглядати за Вашим приладом.

### **⚠ Попередження – Небезпека короткого замикання!!**

Не застосовуйте очищувачі високого тиску або пароструменеві помпи для очищення Вашого приладу.

### **Увага!**

#### **Пошкодження поверхні робочої камери**

Забороняється використовувати:

- гострі та дряпаючі очисні засоби,
  - засоби для очищення духовок,
  - їдкі, хлоровані або агресивні очищувачі,
  - очисні засоби з високим вмістом етилового спирту.
- Якщо такий засіб все ж потрапив на передню панель, одразу ж змийте його водою.

### **Увага!**

#### **Пошкодження поверхні робочої камери**

Якщо засіб для видалення накипу потрапляє на фронтальну панель або на інші легкоушкоджені поверхні, одразу ж змийте його водою.

Завжди видаляйте забруднення з робочої камери одразу ж після того, як охолов прилад.

Солоні речовини дуже агресивні та можуть спричинити утворення корозії. Видаляйте залишки гострих соусів (кетчуп, гірчиця) чи солоних страв одразу ж після того, як охолоне робоча камера.

Не використовуйте жорсткі або металеві губки.

Ущільнення дверцят	Гарячий лужний розчин
Приладдя	Замочити в гарячому лужному розчині. Почистіть щіткою чи губкою або промийте в посудомийній машині. При потемнінні через крохмалисті продукти (наприклад, рис) очистіть водним розчином оцту.

### Губка для чищення

Очисна губка, що постачається в комплекті, здатна вбирати велику кількість рідини. Використовуйте її тільки для чищення робочої камери та видалення залишків води з піддону.

Перед першим застосуванням очисну губку потрібно добре вимити. Ви можете промити очисну губку в пральній машині (в режимі прання речей, які можна кип'ятити).

### Рушник з мікрОВОлокна

Рушник з мікрОВОлокна із вічковою структурою особливо добре підходить для легкоушкоджуваних поверхонь, таких як скло, склокераміка, високоякісна сталь або алюміній (номер за каталогом 460 770, також можна придбати в Інтернет-магазині). Він видаляє одразу ж і водорозчинні, і жирові забруднення.

### Видалення накипу

Щоб Ваш прилад функціонував довго, необхідно регулярно видаляти накіп.

Видалення накипу складається з кількох етапів. Усі цикли повинні бути виконані повністю. Лише тоді прилад знову готовий до роботи.

**Вказівка:** Якщо під час процесу видалення накипу торкнутися кнопки on/off ①, процес переривається і прилад вимикається. Після повторного вмикання приладу спочатку двічі промийте його, щоб видалити залишки розчину для видалення накипу з приладу. До закінчення циклу ополіскування прилад буде заблоковано для інших застосувань.

- Видалення накипу (прибл. 30 хвилин), після чого знову спорожніть піддон та заповніть резервуар для води
- Перше промивання (20 секунд), наприкінці спустоште піддон
- Друге промивання (20 секунд), наприкінці видаліть залишки води.



Як часто потрібно видаляти накіп з приладу, залежить від жорсткості води, що використовується. Щойно залишається можливим 5 або менше використань з парою, прилад нагадує повідомленням на дисплеї про необхідність видалення накипу. Кількість використань, що залишилися відображається після вмикання. Таким чином у вас є час своєчасно підготуватись до процесу видалення накипу.

### Запуск


#### Увага!

- Небезпека пошкодження приладу: використовуйте для видалення накипу виключно рекомендований нами рідкий засіб для видалення накипу. Час, необхідний для видалення накипу, залежить від засобу для видалення накипу. Інші засоби для видалення накипу можуть пошкодити прилад. Засіб для видалення накипу, номер за каталогом 311 680


- Засіб для видалення накипу: не наносьте засіб для видалення накипу (або рідкий засіб для видалення накипу) на панель управління або інші поверхні приладу. Поверхні можуть пошкодитися. Якщо засіб для видалення накипу все ж потрапив на поверхні, одразу змийте його водою.

1. Змішайте до однорідної консистенції 300 мл води та 60 мл рідкого засобу для видалення накипу.
2. Вийміть резервуар для води та наповніть отриманим розчином для видалення накипу.
3. Вставте до упору резервуар для води, заповнений розчином для видалення накипу.
4. Закрийте дверцята приладу.
5. Торкніться кнопки «on/off» ①.
6. Торкніться кнопки режиму роботи «Видалення накипу» . Відображається тривалість видалення накипу. Її не можна змінити.
7. Запустіть кнопкою start/stop . Виконується видалення накипу з приладу. На дисплеї відображається зворотній відлік тривалості. Щойно видалення накипу завершиться, пролунає сигнал.

### Перший цикл полоскання

1. Губкою, що постачається в комплекті, приберіть із піддону засіб для видалення накипу.
2. Вийміть резервуар для води, ретельно промийте, наповніть його знову водою та вставте у прилад.
3. Зачиніть дверцята приладу.
4. Запустіть кнопкою start/stop . Прилад промивається. Прибл. через 20 секунд перший цикл полоскання буде завершено.
5. Відкрийте дверцята приладу.
6. Ретельно промийте губку водою.
7. Видаліть губкою залишки води з піддону.
8. Продовжіть другим циклом полоскання.

### Другий цикл полоскання

1. Вийміть резервуар для води, ретельно промийте, наповніть його знову водою та вставте у прилад.
2. Зачиніть дверцята приладу.
3. Запустіть кнопкою start/stop . Прилад промивається. Прибл. через 20 секунд другий цикл полоскання буде завершено.
4. Видаліть губкою залишки води з піддону.
5. Нею ж витріть робочу камеру та насухо протріть м'якою ганчіркою.
6. Вимкніть прилад. Видалення накипу завершено і прилад знову готовий до роботи.

### Видалення накипу лише з піддону

Якщо Ви хочете видалити накіп не з усього приладу, а тільки з піддону в робочій камері, Ви можете також скористатись режимом роботи Видалення накипу.

Єдина відмінність:

1. Змішайте 100 мл води та 20 мл рідкого засобу для видалення накипу до однорідної консистенції.

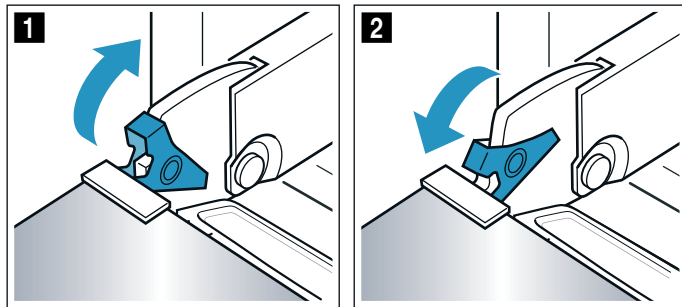
2. Заповніть піддон до країв розчином для видалення накипу.
3. Наповніть резервуар для води лише водою.
4. Запустіть режим Видалення накипу, як описано вище.

Ви можете видалити накип з піддону також і вручну.

## Встановлення та знімання дверцят приладу

Для чищення або демонтажу Ви можете зняти дверцята приладу.

Петлі дверцят приладу також мають фіксатор. Коли Ви закриваєте фіксатор (мал. **1**), дверцята приладу фіксуються. Вони не можуть зачепнутися. Коли Ви закриваєте фіксатор для знімання дверцят приладу (мал. **2**), петлі фіксуються. Вони не можуть зачепнутися.

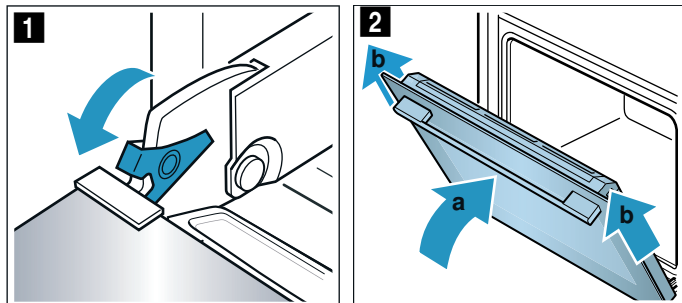


### **⚠ Попередження** **Небезпека травмування!**

- Якщо шарніри не зафіксовані, вони заскакують із великою силою. Слідкуйте за тим, щоб фіксатори завжди були повністю закриті або при зніманні дверцят приладу повністю відкриті.
- Шарніри дверцят приладу рухаються при відкриванні і закриванні дверцят, що може призвести до защемлення. Не просовуйте руки в область шарнірів.

## Знімання дверцят приладу

1. Відкрийте дверцята приладу повністю.
2. Розщепніть обидва фіксатори справа та зліва (мал. **1**).
3. Закрийте дверцята до упору **a**. Візьміться обома руками ліворуч та праворуч **b** і потягніть вгору (мал. **2**).

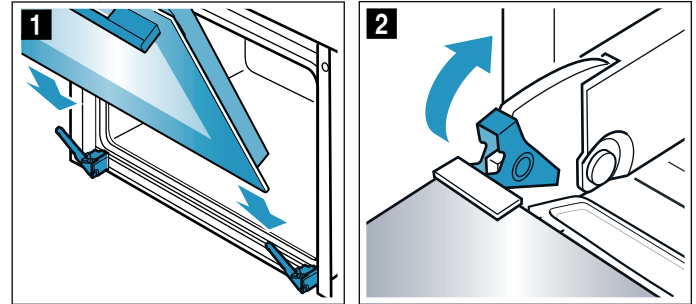


## Встановлення дверцят приладу

Знову встановіть дверцята приладу у зворотній послідовності.

1. При встановленні дверцят приладу перевірте, щоб обидві петлі були спрямовані просто в отвір (мал. **1**). Встановіть дверцята приладу до упору.

2. Відкрийте дверцята приладу повністю. Знову зачепніть обидва фіксатори (мал. **2**).



3. Закрийте дверцята робочої камери.

## Монтаж та демонтаж скла дверцят

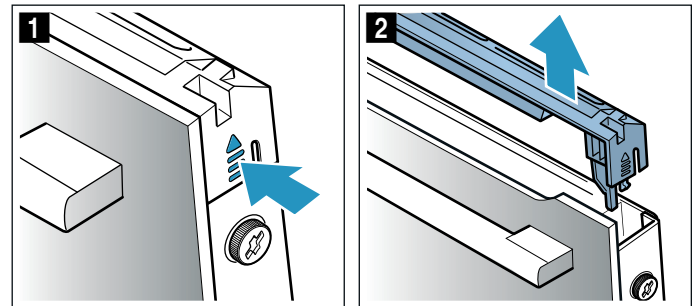
Для кращого очищення Ви можете зняти скло з дверцят приладу.

### **⚠ Попередження** **Небезпека травмування!**

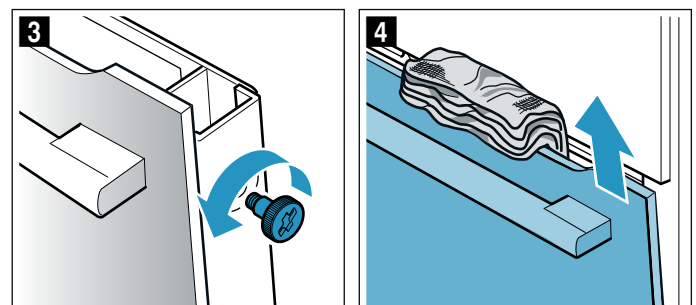
- Подряпане скло дверцят приладу може тріснути. Не використовуйте шкребки для скла та дряпаючі або абразивні очищувальні засоби.
- Шарніри дверцят приладу рухаються при відкриванні і закриванні дверцят, що може призвести до защемлення. Не просовуйте руки в область шарнірів.
- Деталі всередині дверцят приладу можуть мати гострі краї. Щоб уникнути травмування, монтаж слід виконувати у захисних рукавицях.

## Демонтаж з приладу

1. Привідкрийте дверцята приладу.
2. Натисніть кришку ліворуч і праворуч (мал. **1**).
3. Зніміть захисну панель (мал. **2**).



4. Викрутіть на дверцятах приладу ліворуч та праворуч гвинти і вийміть (мал. **3**).
5. Перед тим як знову закрити двері, затисніть кілька разів складений кухонний рушник (мал. **4**). Переднє скло витягніть вгору і відкладіть на рівну поверхню разом з дверцятами повернутими ручкою вниз.

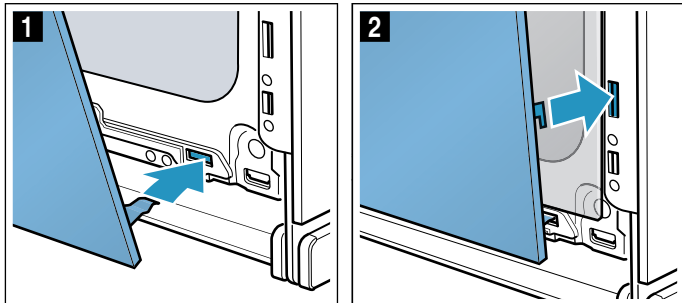




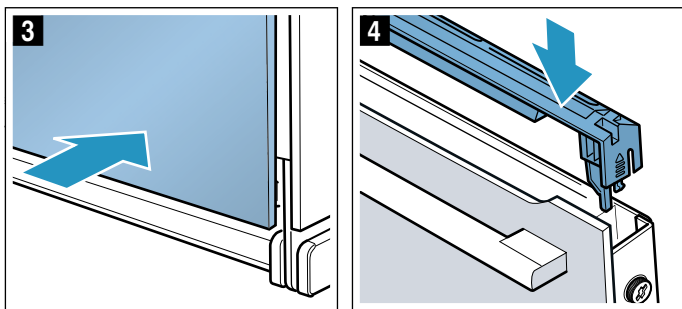
Протріть шибу м'яким рушником з засобом для чищення скла.

#### Встановлення на прилад

1. Введіть передню шибу вниз в кріплення (мал. 1).
2. Закрийте переднє скло так, щоб обидва гачки були напроти отвору (мал. 2).



3. Притисніть переднє скло вниз до чутого звуку фіксації (мал. 3).
4. Привідкрийте дверцята приладу і вийміть кухонний рушник.
5. Знову вкрутіть обидва гвинти зліва та справа.
6. Встановіть і притисніть кришку до чутого звуку фіксації (мал. 4).



7. Закрийте дверцята.

#### Увага!

Робочу камеру можна буде використовувати лише тоді, коли скло буде правильно вмонтоване.

Несправність	Можлива причина	Допомога/вказівка
Прилад не працює.	Несправний запобіжник.	Перевірте запобіжник у розподільній шафі.
	Вимкнення електропостачання	Перевірте, чи є світло у кухні або інші кухонні прилади.
На дисплеї з'являється: «Sprache Deutsch».	Вимкнення електропостачання	Налаштуйте мову і поточний час по-новому.
Поточний час не відображається, якщо прилад вимкнено.	Змінено основні установки.	Змініть основні установки для індикації годинника.
Прилад не нагрівається, на дисплеї горить символ [Z].	Демо режим активовано в основних установках.	На короткий час відключіть прилад від мережі (вимкніть запобіжник в розподільному блоці) і деактивуйте потім демо-режим протягом 3 хвилин в основних установках.
Поворотний регулятор випав з кріплення в панелі керування.	Поворотний регулятор випадково відчепився.	Поворотний регулятор може зніматися. Просто знову вклавте поворотний регулятор в кріплення в панелі управління і притисніть його, так щоб він зафіксувався і міг знову обертатися, як звичайно.

## ? Що робити у випадку несправності?

Дуже часто несправність спричинена дрібними проблемами. Перед тим як викликати сервісну службу, спробуйте усунути несправність самостійно за допомогою даної таблиці.

**Порада:** Якщо страва вийшла не такою, як Ви очікували, подивіться, будь ласка, у розділі Перевірено для Вас у нашій кулінарній студії. Там Ви знайдете багато порад та вказівок щодо готування.

#### ⚠ Попередження – Небезпека травмування!

Ремонтні роботи, виконані неналежним чином, можуть становити небезпеку для користувача. Ніколи не намагайтеся самостійно відремонтувати прилад. Ремонтні роботи може виконувати тільки кваліфікований технік сервісної служби. Якщо прилад несправний, зверніться до сервісної служби.

#### ⚠ Попередження – Небезпека ураження електричним струмом!

Некваліфікований ремонт небезпечний. Ремонтні роботи та заміну пошкоджених з'єднувальних проводів може виконувати тільки кваліфікований фахівець сервісної служби. Якщо прилад несправний, витягніть мережевий штекер з розетки або вимкніть запобіжник у розподільному блоці. Зверніться до сервісної служби.

#### Усунення несправностей власноруч

Технічні несправності на приладі можна часто дуже просто усунути самостійно.

Якщо страва вдалася не найкраще, див. в кінці Інструкції з експлуатації багато порад та рекомендацій щодо приготування.



Поворотний регулятор неможливо вільно обертати.	Під поворотним регулятором бруд.	Поворотний регулятор може зніматися. Для виймання з фіксації потягніть поворотний регулятор просто з кріплення. Або натисніть на зовнішній край поворотного регулятора, так щоб він перекинувся і його можна було легко захопити. Акуратно почистіть поворотний регулятор і його кріплення на приладі лужним розчином і рушником. Після цього витріть поверхню насухо м'якою ганчіркою. Не використовуйте гострих або абразивних очисних засобів. Не замочуйте і не мийте в посудомийній машині. Поворотний регулятор не рекомендується знімати занадто часто, щоб кріплення залишалося стабільним.
Прилад не запускається	Дверцята приладу закриті нещільно	Зачиніть дверцята приладу
	Прилад не вимикається	Вимкніть і знову увімкніть прилад
Прилад повідомляє про потребу почистити робочу камеру та заповнити ємність для води	Під час видалення накипу подача живлення переривається або прилад вимикається	Після повторного увімкнення двічі виконайте ополіскування приладу
Після вмикання режиму роботи на дисплеї відображається повідомлення, що температура занадто висока	Прилад недостатньо охолонув	Дайте приладу охолонути і знову увімкніть режим роботи
Прилад потребує видалення накипу, але попередньо лічильник не з'явився	Налаштований рівень жорсткості води надто низький	Виконання видалення накипу Перевірте налаштований рівень жорсткості води і при потребі відкоригуйте
Кнопки блимають	Звичайне явище для конденсату за панеллю управління	Щойно конденсат випарується, кнопки припинять блимати
Рідина піддону википіла повністю, хоча резервуар для води повний	Резервуар для води вставлений неправильно	Вставте резервуар для води до упору, доки не відчуєте, що він зафіксувався
	Підведення до резервуару для води засмічене	Видалення накипу Перевірте налаштований рівень жорсткості води і при потребі змініть
Резервуар для води спорожнюється без видимих причин. Піддон переливається	Резервуар для води вставлений неправильно	Закрийте кришку до чутного звуку фіксації
	Ущільнювач кришки горловини забруднений	Очистіть ущільнювач
	Ущільнювач кришки горловини дефектний	Придбайте новий резервуар для води в сервісній службі
Запит заповнення резервуару для води відображається на дисплеї, хоча резервуар для води повний.	Резервуар для води вставлений неправильно	Вставте резервуар для води до упору, доки не відчуєте, що він зафіксувався
	Збій системи розпізнавання	Зверніться до сервісної служби
Запит заповнення резервуару для води відображається на дисплеї, хоча резервуар для води ще не пустий або резервуар для води порожній, але на дисплеї не відображається відповідне повідомлення	Резервуар для води забруднений. Рухомі датчики рівня води застрягли	Потрусіть та очистіть резервуар для води. Якщо частини, що застрягли, не вивільняються, замовте новий резервуар для води в сервісній службі
Запитання «Наповнити резервуар?» з'являється на дисплеї під час роботи приладу	Резервуар для води напівповний	Усунення несправностей не потрібне, робота продовжується
На дисплеї з'являється повідомлення "Прилад розігрівається", але прилад до обраної температури не нагрівається	Значення автоматичного калібрування не є оптимальними	Скинути налаштування до заводських та повторити процес першого введення в експлуатацію → "Основні установки" на сторінці 18 → "Перед першим використанням" на сторінці 10 При наступному готуванні на парі при 100° C калібрування запускається автоматично, при цьому утворюється багато пари
Під час готування на парі утворюється дуже багато пари	Прилад автоматично калібрується	Нормальний процес
Під час повторного готування на парі утворюється дуже багато пари	Якщо час готування дуже малий, прилад не встигає провести автоматичне калібрування	Скиньте прилад до заводських налаштувань і повторіть калібрування

При готуванні з вентиляційних отворів виходить пара	Нормальний процес	Неможливо
---	-------------------	-----------

### **⚠ Попередження – Небезпека травмування!**

Ремонтні роботи, виконані неналежним чином, можуть становити небезпеку для користувача. Ніколи не намагайтеся самостійно відремонтувати прилад. Ремонтні роботи може виконувати тільки кваліфікований технік сервісної служби. Якщо прилад несправний, зверніться до сервісної служби.

### **⚠ Попередження – Небезпека ураження електричним струмом!**

Некваліфікований ремонт небезпечний. Ремонтні роботи та заміну пошкоджених з'єднувальних проводів може виконувати тільки кваліфікований фахівець сервісної служби. Якщо прилад несправний, витягніть мережевий штекер з розетки або вимкніть запобіжник у розподільному блоці. Зверніться до сервісної служби.

### **Індикація про несправність на дисплеї**

Якщо на дисплеї відображається індикація про несправність з «D» або «E», наприклад, D0111 або E0111, вимкніть прилад кнопкою on/off ① і знову увімкніть.

Якщо несправність виникла одноразово, індикація згасне. Якщо індикація про несправність відображається знову, зверніться в сервісну службу і вкажіть точну індикацію про несправність.

### **Заміна лампи робочої камери**

Стійкі до нагрівання галогенові лампи на 230 В/25 Вт з ущільнювачами Ви можете придбати у сервісній службі. Будь ласка, вкажіть E- та FD-номери Вашого приладу.

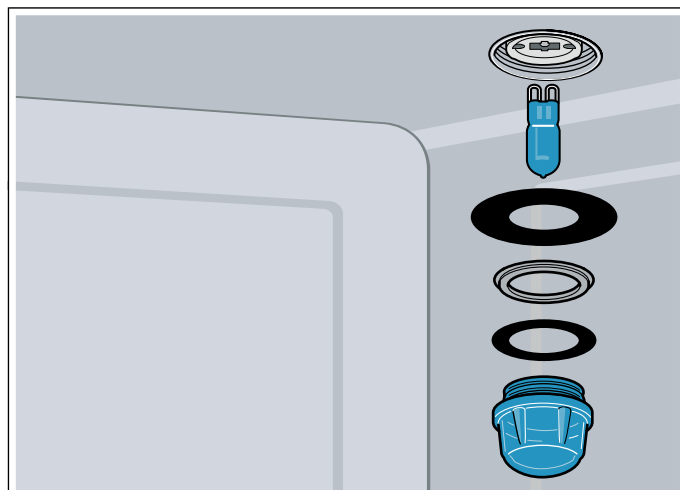
### **⚠ Попередження – Небезпека ураження електричним струмом!**

Під час заміни лампочки робочої камери контакти патрону залишаються під електричною напругою. Перед заміною витягніть мережевий штекер або виключіть запобіжник у розподільному ящику.

### **⚠ Попередження – Небезпека опіків!**

Прилад дуже сильно нагрівається. Забороняється торкатися внутрішньої поверхні або нагрівальних елементів гарячої робочої камери. Завжди давайте приладу охолонути. Не підпускайте дітей до приладу.

1. Витягніть мережевий штекер або вимкніть запобіжник у розподільному блоці.
2. Викрутіть захисну панель ліворуч.
3. Вийміть лампу.  
Встановіть нову лампу, при цьому зверніть увагу на позицію штифта. Щільно притисніть лампу.  
**Увага!**  
Експлуатуйте прилад лише зі скляним захисним ковпаком і ущільнювачами.
4. Стежте, щоб нові прокладки та затискне кільце встали у скляний захисний ковпак у правильному порядку.



5. Знову закрутіть скляний захисний ковпак з прокладками.
6. Приєднайте прилад до електромережі і знову виконайте перше введення в експлуатацію.

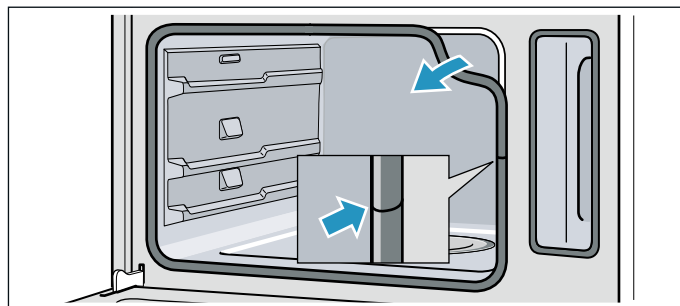
### **Заміна скляного захисного ковпака або прокладок**

Якщо пошкоджено скляний захисний ковпак галогенової лампи або ущільнювач, потрібно їх замінити. Новий скляний захисний ковпак можна отримати в сервісній службі. Назвіть E-номер та дату виробництва Вашого приладу (FD-номер).

### **Заміна ущільнення дверцят**

Якщо зовнішнє ущільнення дверцят пошкоджене, його треба замінити. Запасні ущільнення для Вашого приладу Ви можете отримати у сервісній службі. Будь ласка, вкажіть E- та FD-номери Вашого приладу.

1. Відкрийте дверцята приладу.
2. Зніміть старе ущільнення дверцят.
3. Всуньте нове ущільнення дверцят на одне місце та натягніть його далі по колу. Місце стику повинно бути збоку.
4. Ще раз перевірте його щільність, передусім у кутах.



## Служба сервісу

Якщо необхідно відремонтувати Ваш прилад, наша сервісна служба завжди до Ваших послуг. Ми завжди знайдемо відповідне рішення, також щоб уникнути зайвих візитів фахівців технічного обслуговування.

### Номер E та FD

При звертанні у сервісну службу завжди повідомляйте повний номер виробу (E-Nr.) і дату випуску (FD-Nr.), щоб отримати кваліфіковану консультацію. Ви знайдете фірмову табличку з номерами при відчиненні дверцят шафи.

На деяких моделях, оснащених паром, ви знайдете фірмову табличку за панеллю.

Diagram of a label with the following fields: E-Nr., FD-Nr., Z-Nr., and Type.

Щоб не шукати довго у разі потреби, ви можете занести сюди дані вашого приладу та телефонні номери сервісної служби.

E-Nr.		FD-Nr.	
Сервісна служба ☎			

Зверніть увагу, що виклик техніки сервісної служби у випадку, якщо несправність сталась внаслідок недбалого використання, не буде безкоштовним навіть під час терміну дії гарантії.

### Заявка на ремонт та консультація при неполадках

Контактні дані всіх країн Ви знайдете в доданому списку сервісних центрів.

Довіртеся компетентності виробника. Таким чином Ви будете певні, що ремонт Вашого приладу виконується належно підготовленим техніком сервісної служби із використанням оригінальних запасних деталей.

## Таблиці та поради

Готування на парі - це особливо бережний спосіб приготування їжі. Волога огортає страви та запобігає таким чином втраті поживних речовин їжі. Готування відбувається без надмірного тиску. Це дозволяє зберегти форму, колір та природний аромат страв.

В таблицях Ви знайдете перелік страв, оптимальних для готування у паровій шафі. Там Ви можете подивитися, який вид нагрівання, яке приладдя, яка температура та який час готування обирати найкраще. Дані стосуються, якщо не зазначено інакше, страви, що ставиться в холодний прилад.

### Приладдя

Застосовуйте приладдя, яке постачається у комплекті.

Під час готування на парі з використанням перфорованої ємності для приготування на парі завжди ставте під неї неперфоровану ємність, щоб зібрати надлишкові рідини.

### Посуд

Коли Ви використовуєте посуд, для приготування на парі ставте його завжди по центру перфорованої ємності.

Посуд повинен бути термо- та паростійким. Посуд з товстими стінками подовжує час готування.

Накрийте страву, яка зазвичай готується на водяній бані, фольгою (наприклад, при розтоплюванні шоколаду).

### Час та готування та порції

Час готування при готуванні на парі залежить від величини шматочка, а не від загального об'єму порції. Готуватись на парі може одночасно до 2 кг страв.

Дотримуйтесь величин шматочків, наведених у таблиці. Для менших шматочків час готування скорочується, для більших-подовжується. Якість та стиглість також можуть впливати на час готування. Тому наведені показники можуть використовуватись лише як орієнтир.

### Рівномірний розподіл їжі

Їжу в посуді завжди розподіляйте рівномірно. Якщо шар їжі різної товщини, вона приготується нерівномірно.

### Продукти, чутливі до тиску

Не нашаровуйте дуже багато продуктів, чутливих до тиску, в одну ємність. Використовуйте краще два контейнери.

### Готування комплексних обідів

На парі можна готувати цілі комплексні обіди, при цьому смак однієї страви не передаватиметься іншій. Спочатку ставте в прилад страви, що готуються найдовше, а інші додавайте уже у відповідний час. Тоді вони всі будуть готові одночасно.

При готуванні комплексних обідів загальний час готування подовжується, оскільки при кожному відчиненні дверцят приладу з нього виходить пара і йому треба знову нагріватися.

## Овочі

Покладіть овочі у перфоровану ємність для приготування на парі та встановіть її на рівень 3. Вставте неперфоровану ємність для приготування на парі під низ на рівень 1. Таким чином збиратиметься рідина, що скапуватиме.

Продукти	Розмір шматка	Приладдя	Вид нагрівання	Температура, °C	Час готування, хв
Артишоки	Цілі	Перфороване + неперфороване	Готування на парі	100	30–35
Цвітна капуста	Ціла	Перфороване + неперфороване	Готування на парі	100	25–35
Цвітна капуста	Суцвіттями	Перфороване + неперфороване	Готування на парі	100	10–15
Броколі	Суцвіттями	Перфороване + неперфороване	Готування на парі	100	8–10
Горох	-	Перфороване + неперфороване	Готування на парі	100	5–10
Фенхель	Нарізаний	Перфороване + неперфороване	Готування на парі	100	10–14
Овочевий пудинг	-	Водяна баня, 1,5 л + Перфороване на рівні 2	Готування на парі	100	50–70
Зелена квасоля	-	Перфороване + неперфороване	Готування на парі	100	20–25
Морква	Наріzana	Перфороване + неперфороване	Готування на парі	100	10–20
Кольрабі	Наріzana	Перфороване + неперфороване	Готування на парі	100	20–25
Цибуля	Наріzana	Перфороване + неперфороване	Готування на парі	100	6–9
Кукурудза	Ціла	Перфороване + неперфороване	Готування на парі	100	25–35
Мангольд*	Соломкою	Перфороване + неперфороване	Готування на парі	100	8–10
Спаржа, зелена*	Ціла	Перфороване + неперфороване	Готування на парі	100	7–12
Спаржа, біла*	Ціла	Перфороване + неперфороване	Готування на парі	100	10–15
Шпинат*	-	Перфороване + неперфороване	Готування на парі	100	2–3
Капуста романеско	Суцвіттями	Перфороване + неперфороване	Готування на парі	100	8–10
Брюссельська капуста	Суцвіттями	Перфороване + неперфороване	Готування на парі	100	20–30
Буряк	Цілий	Перфороване + неперфороване	Готування на парі	100	40–50
Червонокочанна капуста	Соломкою	Перфороване + неперфороване	Готування на парі	100	30–35
Білокачанна капуста	Соломкою	Перфороване + неперфороване	Готування на парі	100	25–35
Цукіні	Нарізані	Перфороване + неперфороване	Готування на парі	100	3–4
Цукровий горошок	-	Перфороване + неперфороване	Готування на парі	100	8–12

\* попередньо розігріти прилад

## Гарнір та бобові

Додайте воду або рідину в зазначеному співвідношенні.  
Приклад: 1:1,5 = на 100 г рису додати 150 мл рідини.

Рівень установлення для неперфорованої ємності для приготування на парі Ви можете обирати довільно.

Продукти	Співвідношення	Приладдя	Рівень	Вид нагрівання	Температура, °C	Час готування, хв
Картопля «в мундірі» (середнього розміру)	-	Перфороване деко + неперфороване деко	2 1	Готування на парі	100	35-45
Варена картопля (четвертинки)	-	Перфороване деко + неперфороване деко	2 1	Готування на парі	100	20-25
Неполірований рис	1:1,5	Неперфороване деко	-	Готування на парі	100	35-45
Довгозернистий рис	1:1,5	Неперфороване деко	-	Готування на парі	100	20-30
Рис басматі	1:1,5	Неперфороване деко	-	Готування на парі	100	20-30
Пропарений рис	1:1,5	Неперфороване деко	-	Готування на парі	100	15-20
Різотто	1:2	Неперфороване деко	-	Готування на парі	100	30-35
Сочевиця	1:2	Неперфороване деко	-	Готування на парі	100	35-50
Біла квасоля, попередньо замочена	1:2	Неперфороване деко	-	Готування на парі	100	65-75
Кускус	1:1	Неперфороване деко	-	Готування на парі	100	6-10
Полба подрібнена	1:2,5	Неперфороване деко	-	Готування на парі	100	15-20
Пшоно, цільне	1:2,5	Неперфороване деко	-	Готування на парі	100	25-35
Пшениця, неподрібнене зерно	1:1	Неперфороване деко	-	Готування на парі	100	60-70
Галушки	-	Перфороване деко + Неперфороване деко	2 1	Готування на парі	95	20-25

## Птиця та м'ясо

### Птиця

Продукти	Кількість	Приладдя	Рівень	Вид нагрівання	Температура, °C	Час готування, хв.
Філе курчати	по 0,15 кг	Неперфороване деко	2	Готування на парі	100	15 - 25
Качине філе*	по 0,35 кг	Неперфороване деко	2	Готування на парі	100	12 - 18

\* попередньо обсмажити та загорнути у фольгу

## Яловичина

Продукти	Кількість	Приладдя	Рівень	Вид нагрівання	Температура , °C	Час готування, хв.
Тонкий ростбіф, середнього ступеня просмаження*	1 кг	Неперфороване деко	2	Готування на парі	100	25 - 35
Товстий ростбіф, середнього ступеня просмаження*	1 кг	Перфороване деко + неперфороване деко	3 1	Готування на парі	100	30 - 40

\* попередньо обсмажити та загорнути у фольгу

## Свинина

Продукти	Кількість	Приладдя	Рівень	Вид нагрівання	Температура , °C	Час готування, хв
Свиняче філе	0,5 кг	Неперфороване деко	2	Готування на парі	100	16-20
Свинячі медальйони*	прибл. 3 см товщиною	Неперфороване деко	2	Готування на парі	100	10-12
Копчена свинина, реберця	нарізані	Неперфороване деко	2	Готування на парі	100	15-20

\* попередньо обсмажити та загорнути у фольгу

## Ковбаси

Продукти	Приладдя	Рівень	Вид нагрівання	Температура , °C	Час готування, хв
Віденські ковбаски	Перфороване деко + неперфороване деко	2 1	Готування на парі	80-90	12-18
Баварські білі ковбаски	Перфороване деко + неперфороване деко	2 1	Готування на парі	80-90	20-25

## Риба

Продукти	Кількість	Приладдя	Рівень	Вид нагрівання	Температура , °C	Час готування, хв.
Золота макрель, ціла тушка	по 0,3 кг	Перфороване деко + неперфороване деко	2 1	Готування на парі	80 - 90	15 - 25
Філе золотої макрелі	по 0,15 кг	Перфороване деко + неперфороване деко	2 1	Готування на парі	80 - 90	10 - 20
Рибний паштет	На водяній бані 1,5 л	Неперфороване деко	2	Готування на парі	70 - 80	40 - 80
Форель, ціла тушка	по 0,2 кг	Перфороване деко + неперфороване деко	2 1	Готування на парі	80 - 90	12 - 15
Філе тріски	по 0,15 кг	Перфороване деко + неперфороване деко	2 1	Готування на парі	80 - 90	10 - 14
Філе лосося	по 0,15 кг	Перфороване деко + неперфороване деко	2 1	Готування на парі	100	8 - 10

Продукти	Кількість	Приладдя	Рівень	Вид нагрівання	Температура, °C	Час готування, хв.
Молюски	1,5 кг	Неперфороване деко	2	Готування на парі	100	10 - 15
Філе морського окуня	по 0,15 кг	Перфороване деко + Неперфороване деко	2 1	Готування на парі	80 - 90	10 - 20
Фаршировані рулетики з морського язика		Перфороване деко + неперфороване деко	2 1	Готування на парі	80 - 90	10 - 20

## Супові заправки, інше

Продукти	Приладдя	Рівень	Вид нагрівання	Температура, °C	Час готування, хв.
Яєчна заправка для супу	Неперфороване деко	2	Готування на парі	90	15 - 20
Манні галушки	Перфороване деко + неперфороване деко	2 1	Готування на парі	90 - 95	7 - 10
Яйця вкруту (розмір М, макс. 1,8 кг)	Перфороване деко + неперфороване деко	2 1	Готування на парі	100	10 - 12
Яйця, зварені некруто (розмір М, макс. 1 кг)	Перфороване деко + неперфороване деко	2 1	Готування на парі	100	6 - 8

## Десерти, компот

### Компот

Зважте фрукти, додайте води приблизно  $\frac{1}{3}$  від їх кількості та цукор і спеції за смаком.

### Рис, зварений на молоці

Зважте рис, додайте молока у 2,5 рази більше від його ваги. Наповніть приладдя рисом та молоком макс. на 2,5 см. Після готування перемішайте. Залишок молока швидко вбереться.

### Йогурт

Розігрійте молоко на варильній поверхні до 90°C. Дайте

йому охолонути до 40°C. Для УВТ-молока достатньо розігрівання до 40°C.

Додайте 150 г йогурту (який щойно з холодильника). Перелийте у чашки або у маленькі банки та накрийте плівкою. Поставте чашки або банки в ємність пароварки і налаштуйте за даними у таблиці.

Після приготування залиште йогурт охолоджуватись у холодильнику.

Продукти	Приладдя	Вид нагрівання	Температура, °C	Час готування, хв
Кнедли	неперфороване деко	Готування на парі	100	20 - 25
Карамельний крем	Формочки + перфороване деко	Готування на парі	80	15 - 20
Рис, зварений на молоці*	неперфороване деко	Готування на парі	100	25 - 35
Йогурт*	Порційні склянки + перфороване деко	Готування на парі	40	300 - 360
Компот з яблук	неперфороване деко	Готування на парі	100	10 - 15
Компот із груш	неперфороване деко	Готування на парі	100	10 - 15
Компот з вишні	неперфороване деко	Готування на парі	100	10 - 15
Компот з ревеню	неперфороване деко	Готування на парі	100	10 - 15
Компот зі слив	неперфороване деко	Готування на парі	100	15 - 20

\* Ви можете також скористатись відповідною програмою (див. розділ «Автоматичні програми»)



## Підігрівання страви

При повторному підігріванні страви делікатно розігріваються. Вони смакують та виглядають, як щойно приготовані.

Продукти	Приладдя	Рівень	Вид нагрівання	Температура, °C	Час готування, хв
ЇОвочі	Неперфороване деко для приготування на парі	2	Підігрівання	100	12-15
Макарони, картопля, рис	Неперфороване деко для приготування на парі	2	Підігрівання	100	5-25

## Розморожування

Вид нагрівання «Розморожування» підходить для розморожування фруктів та овочів глибокого замороження. Птицю, м'ясо і рибу найкраще розморожувати у холодильнику. Перед розморожуванням вийміть продукти з упаковки. Покладіть фрукти й овочі глибокого замороження в перфоровану ємність для приготування на парі і встановіть під нею неперфоровану ємність для приготування на парі. Таким чином, продукти не залишатимуться у відталій воді, а волога, що стікатиме, збиратиметься у ємність. Для продуктів глибокого замороження, які після розмороження повинні містити в

собі достатньо рідини, такі як, наприклад, шпинат у вершках, використовуйте неперфоровану ємність для приготування на парі.

Дані часу у таблиці є орієнтовними. Вони залежать від якості, температури заморожування (-18°C) та властивостей продуктів. Зазначені діапазони часу. Встановіть спочатку найкоротший час, а в разі потреби - продовжте його.

**Порада:** Плоско заморожені або порційні шматки розморожуються швидше, ніж заморожені блоком.

Продукти	Кількість	Приладдя	Рівень	Температура, °C	Час готування, хв
Ягоди	0,5 кг	Перфороване деко + неперфороване деко	2 1	50-55	15-20
ЇОвочі	0,5 кг	Перфороване деко + неперфороване деко	2 1	40-50	15-50

## Сходження тіста

З видом нагрівання «Сходження тіста» тісто сходить значно швидше, ніж при кімнатній температурі.

Ви можете обрати рівень установаження для перфорованої ємності для приготування на парі або обережно встановити контейнер на дно робочої

камери.

Увага: не подряпайте дно робочої камери!

Поставте миску з тістом у ємність для приготування на парі. Не накривайте тісто.

Продукт	Маса	Приладдя	Температура, °C	Час готування, хв.
Дріжджове тісто	1 кг	Миска + перфорована ємність для приготування на парі	35	20-30

## Віджимання соку

Перед віджиманням соку покладіть ягоди в миску і посипте цукром. Залиште їх там не менш як на годину, потім відцідіть сік.

Покладіть ягоди у перфоровану ємність для приготування на парі та встановіть її на рівень 3. Для збирання соку встановіть неперфоровану ємність для приготування на парі на рівень 1.

В кінці зберіть ягоди у марлю та витисніть залишки соку.

Продукти	Приладдя	Рівень	Вид нагрівання	Температура, °C	Час готування, хв.
Малина	Перфороване + неперфороване деко	2 1	Готування на парі	100	30-45
Смородина	Перфороване + неперфороване деко	2 1	Готування на парі	100	40 - 50

## Консервування

Якщо це можливо, консервуйте свіжі продукти. Довше зберігання зменшує вміст вітамінів, а в продуктах швидше починається бродіння.

Використовуйте для консервації лише бездоганні овочі та фрукти.

Наступні продукти не можна консервувати в приладі: вміст бляшанок, м'ясо, риба або паштети.

Перевірте банки, гумові прокладки, затискачі та пружини.

Гумові прокладки та банки ретельно вимийте гарячою водою. Для очищення банок також підходить програма Дитячі пляшечки, пастеризація.

Поставте банки в перфоровану ємність для приготування на парі. Вони не повинні торкатися одна одної.

Після встановленого часу готування відкрийте дверцята приладу.

Виймайте банки з приладу лише тоді, коли вони повністю охолонуть.

Продукти	Приладдя	Рівень	Вид нагрівання	Температура, °C	Час готування, хв.
Овочі	Скляні банки ємністю 1л	2	Готування на парі	100	30 - 120
Кісточкові фрукти	Скляні банки ємністю 1л	2	Готування на парі	100	25 - 30
Зерняткові фрукти	Скляні банки ємністю 1л	2	Готування на парі	100	25 - 30

## Заморожені продукти

Дотримуйтесь вказівок виробника, зазначених на упаковці.

Наведені значення часу готування стосуються страв, що ставляться в холодну робочу камеру.

Продукти	Приладдя	Рівень	Вид нагрівання	Температура, °C	Час готування, хв
Вироби із тіста, свіжі, охолоджені*	Неперфороване деко	2	Готування на парі	100	5-10
Форель	Перфороване деко + неперфороване деко	2 1	Готування на парі	80-100	20-25
Філе лосося	Перфороване деко + неперфороване деко	2 1	Готування на парі	80-100	20-25
Броколі	Перфороване деко + неперфороване деко	2 1	Готування на парі	100	6-10
Цвітна капуста	Перфороване деко + неперфороване деко	2 1	Готування на парі	100	5-8
Бобові	Перфороване деко + неперфороване деко	2 1	Готування на парі	100	6-10
Горох	Перфороване деко + неперфороване деко	2 1	Готування на парі	100	5-12
Морква	Перфороване деко + неперфороване деко	2 1	Готування на парі	100	4-6
Овочева суміш	Перфороване деко + неперфороване деко	2 1	Готування на парі	100	6-10
Брюссельська капуста	Перфороване деко + неперфороване деко	2 1	Готування на парі	100	5-10

\* додати трохи рідини

## Тестові страви

Тестові страви відповідають стандартам EN 60350-1.

Таблиці були створені для тестових інституцій, щоб полегшити контроль та тестування різноманітних приладів.

Продукти	Приладдя	Рівень	Вид нагрівання	Температура, °C	Час готування, хв
Броколі (розподілення пари)	Перфороване деко + неперфороване деко	2 1	Готування на парі	100	7-9
Броколі (подача пари)	Перфороване деко + неперфороване деко	2 1	Готування на парі	100	7-9
Горох* (максимальне завантаження)	Перфороване деко + неперфороване деко	2 1	Готування на парі	100	5-12
* 2,0 кг гороху рівномірно розподіліть в ємності.					



A series of horizontal lines for writing, starting from the top right of the pencil icon and extending across the page.



A series of horizontal lines for writing, starting from the top right of the pencil icon and extending across the page.





## Thank you for buying a Bosch Home Appliance!

Register your new device on MyBosch now and profit directly from:

- **Expert tips & tricks for your appliance**
- **Warranty extension options**
- **Discounts for accessories & spare-parts**
- **Digital manual and all appliance data at hand**
- **Easy access to Bosch Home Appliances Service**

Free and easy registration – also on mobile phones:

**[www.bosch-home.com/welcome](http://www.bosch-home.com/welcome)**



## Looking for help? You'll find it here.

Expert advice for your Bosch home appliances, need help with problems or a repair from Bosch experts.

Find out everything about the many ways Bosch can support you:

**[www.bosch-home.com/service](http://www.bosch-home.com/service)**

**Contact data of all countries are listed in the attached service directory.**

**Robert Bosch Hausgeräte GmbH**

Carl-Wery-Straße 34

81739 München

Germany

**[www.bosch-home.com](http://www.bosch-home.com)**



9001389379

000709